

Escola Superior de Ciències de la Salut

Centre adscrit a:



Memòria acadèmica

Curs 2010-2011

**Escola Superior
de Ciències de la Salut**

Centre adscrit a:



SUMARI

| | |
|--|----|
| 1. Presentació | 1 |
| 2. Activitat institucional | |
| 2.1. Òrgans de govern i participació | 9 |
| 2.2. Principals activitats institucionals (visites al centre, actes d'inauguració i cloenda, convenis, premis ...) | 11 |
| 2.3. Principals activitats promocionals de l'ESCS | 13 |
| 3. Personal | |
| 3.1. Personal docent i investigador (PDI) | 15 |
| 3.2. Personal d'administració i serveis (PAS) | 16 |
| 4. Estudiants | |
| 4.1. Distribució de l'alumnat | 17 |
| 4.2. Estudiants que han gaudit de beques o ajuts | 18 |
| 4.3. Dades generals | 18 |
| 5. Relacions internacionals | |
| 5.1. Relació d'universitats i centres universitaris amb convenis vigents | 19 |
| 5.2. Programa ERASMUS | 20 |
| 6. Relacions universitat – institucions sanitàries | |
| 6.1. Estructura de les pràctiques curriculars | 20 |
| 6.2. Centres de pràctiques | 21 |
| 6.3. Cronograma Practicum | 23 |
| 6.4. Distribució geogràfica de les pràctiques | 24 |
| 7. Docència | |
| 7.1. Laboratoris de Simulació d'Infermeria (LBSI) | 25 |
| 7.1.1. Professorat | 25 |
| 7.1.2. Equipament | 26 |
| 7.1.3. Material | 27 |
| 7.2. Idiomes | 29 |
| 7.3. Noves propostes formatives | 29 |
| 8. Recerca i transferència de coneixement | |
| 8.1. Publicacions del professorat | 31 |
| 8.2. Grups de recerca i projectes | 33 |
| 8.3. Participació del professorat en activitats congressuals: conferències impartides, presentació de pòsters, ponències o comunicacions | 36 |
| 8.4. Direcció de tesis i participació en tribunals | 38 |
| 8.5. Altres activitats de transferència (estudis, informes, assessoraments...) | 39 |
| 8.6. Organització d'activitats congressuals: conferències, jornades, seminaris, cursos (indicació de persones participants i d'assistents) | 39 |
| 9. Formació permanent | 41 |
| 10. Serveis universitaris | |
| 10.1. Centre de recursos per a l'aprenentatge (CRAI) | 40 |
| 10.2. Unitat Atenció Comunitat Universtiària (UACU) | 43 |
| 10.3. TecnoDidàctica (UTD) | 44 |

| | |
|---|----|
| 11. Qualitat | |
| 11.1. Definició dels objectius de qualitat..... | 46 |
| 11.2. Avaluació del professorat | 47 |
| 11.3. Avaluació dels alumnes..... | 49 |
| 11.4. Relació tutorial amb els alumnes..... | 50 |

FIGURES

- Figura 1. Marc de treball de la ESCS
- Figura 2. Model De Recerca de la Escola Superior de Ciències de la Salut
- Figura 3. Gènere del Professorat Docent I Investigador
- Figura 4. Edats del Professorat Docent I Investigador
- Figura 5. Titulacions del Professorat Docent I Investigador
- Figura 6. Serveis del Personal de Administració i Serveis
- Figura 7. Edats del Personal de Administració i Serveis
- Figura 8. Gènere del Personal de Administració i Serveis
- Figura 9. Gènere dels alumnes
- Figura 10. Edats dels alumnes
- Figura 11. Procedència territorial dels alumnes
- Figura 12. Vies de accés a la Universitat
- Figura 13. Alumnes que solliciten beques
- Figura 14. Cronograma desenvolupament Pràcticum
- Figura 15. Mapa geogràfic dels centres de practiques
- Figura 16. Plànol dels Laboratoris de Simulació d'Infermeria

TAULES

- Taula 1. Països i universitats contactades
- Taula 2. Centres convenints ESCS-TCM
- Taula 3. Distribució espais dels Laboratoris de Simulació d'Infermeria
- Taula 4. Material bàsic dels Laboratoris de Simulació d'Infermeria
- Taula 5. Material simulació avançada dels Laboratoris de Simulació d'Infermeria
- Taula 6. Material utilitzat de suport dels Laboratoris de Simulació d'Infermeria
- Taula 7. Publicacions científiques subscrietes curs 2010-2011
- Taula 8. Relació de llibres adquirits pel curs 2010-2011
- Taula 9. Model d' avaluació de la docència del professorat

1. PRESENTACIÓ

Els inicis

L'Escola Superior de Ciències de la Salut (ESCS) ha finalitzat el seu primer curs acadèmic 2010-2011. Ha estat un curs ple de grans esdeveniments i de moltes il·lusions reflectides en l'esforç del professorat, alumnat i personal d'administració. La posada en marxa del curs acadèmic al setembre del 2010 va coincidir amb la inauguració del nou Campus Universitari del TecnoCampus. El TecnoCampus Mataró-Maresme és un parc científic i de la innovació i la Fundació TecnoCampus Mataró-Maresme és la institució responsable d'impulsar i de gestionar-lo. Va ser creada per l'Ajuntament de Mataró, principal impulsor del parc, i incorpora en els seus òrgans de govern reconegudes institucions del territori del Maresme, tant a nivell polític, econòmic com social.

L'ESCS se situa en el nou espai del TecnoCampus Mataró-Maresme, juntament amb l'Escola Universitària Politècnica de Mataró (EUPMT), adscrita a la Universitat Politècnica de Catalunya i l'Escola Universitària del Maresme (EUM), adscrita al igual que l'ESCS a la Universitat Pompeu Fabra. Aquest espai privilegiat, al costat del mar, ha permès l'alumnat de l'ESCS gaudir aquest primer curs d'unes aules noves, amb amplis espais comunitaris on destaquen les instal·lacions pròpies de l'ESCS, cinc laboratoris de simulació amb un equipament complet i material específic on l'estudiant treballa situacions simulades en un entorn pràcticament real.

L'Escola Superior en Ciències de la Salut vol donar resposta a les necessitats de formació de professionals de la salut que té la comarca del Maresme. L'ESCS ha iniciat la seva etapa el curs 2010-2011 amb els estudis del Grau d'Infermeria i compta amb el suport de les principals institucions sanitàries de l'entorn. El centre de referència és el Consorci Sanitari del Maresme (CSdM), però també i comptem amb Badalona Serveis Assistencials, Fundació Hospital Asil de Granollers, la Corporació de Salut del Maresme i la Selva, la Fundació TIC Salut i l'Institut Guttmann.

La creació de l'Escola Superior de Ciències de la Salut com a centre universitari començava el 31 de març del 2010, data en què el Rector de la Universitat Pompeu Fabra, Dr. Moreso, enviava al Comissionat per a Universitats i Recerca, la proposta d'adscripció de l'ESCS a la UPF. Aquest mateix dia se signava el conveni de col·laboració acadèmica entre la Universitat Pompeu Fabra i la Fundació TecnoCampus Mataró Maresme com a centre d'ensenyament superior. Aquesta col·laboració començava amb el Grau d'Infermeria. Grau que aleshores estava en procés de verificació per l'Agència Nacional de Evaluación de la Calidad y Acreditación (ANECA) del Ministeri d'Educació. En aquell moment la UPF ja impartia els estudis d'infermeria a l'Escola Universitària del Mar, com a centre adscrit igualment a la UPF. La memòria presentada a la ANECA pel aleshores Director de Recerca i Universitats del TCM el Dr. Jordi Teixidor i la directora de l'EUM, la Dra. Montserrat Vilalta, era una modificació de la memòria de l'Escola del Mar. El 10 de juny del 2010 la UPF notifica a la Fundació l'informe favorable de la modificació del Pla d'Estudis de l'ANECA del Grau d'Infermeria. Era el punt de sortida del Grau en Infermeria de l'Escola Superior de Ciències de la Salut.

Missió, visió, els valors i la filosofia de la ESCS

A l'inici del funcionament de l'ESCS des de la Direcció es va definir un Pla Director que posava els fonaments sobre els quals s'havia de definir l'estructura i funcionament de l'Escola Superior de Ciències de la Salut dins del TecnoCampus Mataró Maresme i com a centre adscrit a la Universitat Pompeu Fabra. Des d'aquest Pla Director es va definir:

La visió de l'ESCS

- Ésser centre d'excel·lència en la formació en Salut del TCM i un referent en el Maresme que doni resposta a les necessitats de salut de la població
- Ésser el principal proveïdor de professionals de la salut del Maresme
- Ésser referent en formació continuada de professionals i institucions sanitàries
- Treballar en nous projectes de formació postgraduada amb la UPF
- Promoure amb l'exemple el benestar i els hàbits saludables dins de l'entorn universitari i de la població

Els valors

- L'alumnat, el nostre client
- La persona com a centre de les nostres atencions
- Respecte, solidaritat, participació i integració de tot l'equip de professionals i col·laboradors/es del FTCM
- Compromís de formar, educar i ajudar la ciutadania en temes relacionats amb la salut
- Respecte a la multiculturalitat
- Codi deontològic
- Pensament crític
- Desenvolupament tecnològic (TIC)
- Capacitat emprenedora i d'innovació

La missió

- Impartir formació universitària de qualitat amb el fi de capacitar a futurs/es professionals de la salut en l'exercici de la seva professió
- Potenciar la recerca i la formació en salut en els àmbits de les TIC, l'emprenedoria i les dependències.

La Filosofia

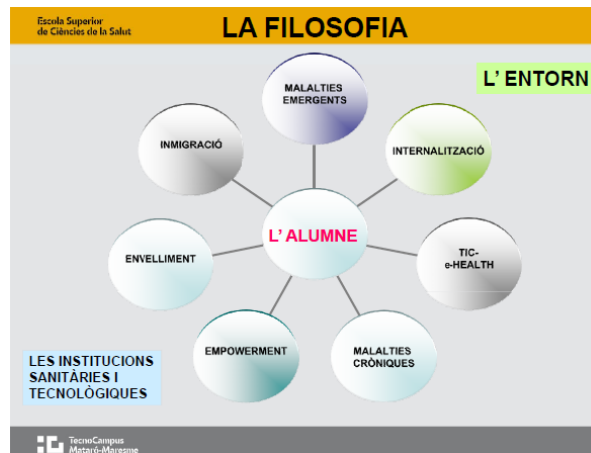


Fig. 1 Marc de treball de la ESCS

Espais propis. Els Laboratoris de Simulació d'Infermeria

Un dels grans trets diferencials de l'ESCS respecte a altres centres universitaris són els Laboratoris de Simulació d'Infermeria. Aquests espais se situen a la segona planta de l'edifici universitari, són 5 habitacles que simulen espais sanitaris. Estan dotats amb els recursos i avanços tecnològics més capdavanters en el món de la simulació clínica, i és l'àmbit d'aprenentatge on els estudiants assoliran els coneixements i habilitats necessàries per a la seva formació. La simulació recrea situacions reals controlades i guiades per professorat qualificat i especialitzat.

<http://www.tecnocampus.cat/web/escola-superior-de-ciencies-de-la-salut/laboratoris-de-simulacio-d-infermeria>

Les institucions sanitàries. Pràctiques curriculars.

La formació del Grau d'Infermeria prepara als estudiants per fer front a situacions complexes, problemàtiques, i difícilment previsibles. Així mateix, ha de formar professionals amb una capacitat reflexiva. Per aquest motiu, la formació pràctica emfatitza el desenvolupament de competències, per proporcionar una intervenció professional d'acord a la singularitat de la persona i el seu entorn.

Les pràctiques clíniques del Grau d'Infermeria de l'Escola Superior en Ciències de la Salut tenen un pes important i essencial dins del pla d'estudis, amb un còmput de 80 ECTS d'un total de 240. Les pràctiques clíniques de l'ESCS es realitzen en l'àmbit real (a l'àrea assistencial) i en l'àmbit de la simulació (Laboratori de Simulació). La simulació és l'eina que permet realitzar un procediment, en un entorn controlat, tantes vegades com es cregui necessari fins adquirir les competències establertes, sense ocasionar cap impacte sobre el pacient. A més, permet treballar procediments bàsics, circumstàncies complexes, el pensament crític, la gestió d'emocions, i un continu de situacions on l'alumnat pot desenvolupar habilitats abans de

trobar-se en un entorn real. Pel contrari les pràctiques clíniques reals es desenvolupen dins del currículum de la titulació de Grau d'Infermeria en diferents etapes, on els/les estudiants adquireixen coneixements i especialment habilitats fora de l'espai universitari, a les diferents Institucions Sanitàries de tots els nivells assistencials, i amb contacte directe amb el pacient.

Els curs 2010-2011 va començar amb convenis signats amb les principals institucions sanitàries de la comarca del Maresme. El Consorci Sanitari del Maresme, amb l'Hospital de Mataró com a centre de referència de l'ESCS, la Corporació Sanitària del Maresme i de la Selva, l'Hospital Asil de Granollers, l'Institut Guttman, Badalona Serveis Assistencials, Fundació el Maresme, i finalment TIC Salut, ubicada també al Parc TecnoCampus.

El segon trimestre del curs 2010-2011, coincidint amb la incorporació a la plantilla de professorat de l'ESCS de la Coordinadora del Pràcticum d'Infermeria, es van realitzar entrevistes amb les direccions d'Infermeria dels centres responsables de l'alumnat en període de pràctiques, i durant el tercer trimestre van quedar concretades i tancades les places de pràctiques concertades amb cada una de les Institucions. De la mateixa manera es van establir les Comissions Mixtes de cada institució per al seguiment dels convenis signats.

Els/les estudiants

El primer curs acadèmic del Grau d'Infermeria va ésser un èxit en la matrícula del TCM. Els resultats van superar les previsions. Malgrat que hi havia molta expectació a la comarca per la posada en marxa d'aquests estudis, el fet d'iniciar uns estudis nous a unes instal·lacions noves, ens feia tenir certa prudència a l'hora de fer previsions de matrícula. El total de persones assignades al mes de juny (primera preinscripció) va ser de 90, de les quals 35 havien posat l'ESCS com a primera preferència. Al mes de setembre un total de 96 alumnes començaven el primer de Grau d'Infermeria amb una nota de tall de 7,7. Això, tenint en compte la coexistència de 16 escoles d'infermeria a Catalunya, era tot un èxit.

S'iniciava el curs el dia 20 de setembre del 2010 amb una presentació i benvinguda a l'alumnat a càrrec de la directora acadèmica, Dra. Esther Cabrera. En aquest acte es va realitzar també una presentació del professorat de l'ESCS, de la coordinadora dels laboratoris de simulació d'infermeria, del responsable del departament d'informàtica i del responsable de la biblioteca. A la sessió també van assistir les directores d'infermeria dels centres sanitaris més importants de la comarca i on els/les estudiants realitzaran pràctiques durant la seva formació.

El dia 21 es va realitzar una sessió de formació sobre la plataforma *Moodle* i una visita guiada a les instal·lacions pròpies del grau d'infermeria, els laboratoris de simulació.

L'inici del curs va estar marcat per un procés d'adaptació a les noves instal·lacions. Amb molta paciència i esperit constructiu es van anar solucionant els petits problemes estructurals propis d'una inauguració d'espais acadèmics.

Tot començant el curs es va procedir a l'elecció dels/de les delegats/des i sotsdelegats/des, constituint el Ple de Delegats de l'Escola. Al llarg del curs, el Ple de Delegats s'ha incorporat a les reunions de la Junta de Direcció a les quals estaven convocats -una per trimestre- i val a dir que van viure amb molta satisfacció la seva participació als òrgans de govern de l'Escola.

S'ha de fer esment també de la presència a l'aula de dues persones amb discapacitat. Totes dues han estat tutoritzades per la Dra. E. Cabrera de manera personalitzada. De la mateixa manera el professorat va rebre recomanacions des de la Junta de Direcció de l'ESCS de fer una

trajectòria personalitzada a aquestes persones amb la finalitat d'afavorir el seu procés d'aprenentatge, incloent mesures de seguiment de les assignatures a l'aula, i d'avaluació seguint les recomanacions de la UPF i del Consell Interuniversitari de Catalunya (guia d'atenció dels estudiants amb discapacitat a la universitat).

El professorat

El començament d'activitat de l'ESCS ha tingut com a eix principal la incorporació de nou professorat al centre. Van començar el curs com a plantilla fixa la Dra. Esther Cabrera, com a Directora de l'ESCS (fent funcions a la mateixa vegada de Cap d'Estudis i de Coordinadora del Grau d'Infermeria) i la Sra. Carolina Chabrera, com a coordinadora i responsable dels Laboratoris de Simulació d'Infermeria amb un contracte a temps parcial i 22 ECTS de càrrega docent. Com a professorat col·laborador a temps parcial es va contractar un total de 17 docents que van ésser escollits en el procés de selecció següent:

La primera convocatòria pública es va realitzar al mes de març del 2010, on es van rebre més de 200 currículums dels quals es van fer més de vint entrevistes. Un total de deu currículums van arribar al Comitè de Selecció que es va reunir per determinar els professors finalistes. El dia 7 de juny del 2010, amb presència del delegat de la UPF, un representant del Comitè d'Empresa, de la Direcció de l'ESCS i de la Direcció general del TCM, es va seleccionar el personal docent per impartir el primer curs de Grau d'Infermeria.

Ja des de l'inici la Direcció de l'ESCS va establir uns mecanismes de seguiment del professorat que s'han mantingut durant el curs. Mitjançant entrevistes personalitzades dues vegades durant el curs acadèmic (una abans de la docència i una altra en finalitzar-la) s'estableixen els pactes que han de regir la continuïtat del personal docent com a membre del claustre de l'ESCS. Durant la primera entrevista es recullen dades relacionades amb: a) situació professional actual, b) titulació acadèmica, c) acreditació, d) càrrega docent del curs actual, e) disponibilitat d'hores en el centre, f) nivell d'anglès, g) expectatives a l'ESCS, i amb aquestes dades recollides es fa entrega d'un document a cada professor/a amb els indicadors que han de marcar el seu pacte docent amb la direcció de l'ESCS. Aquest procediment es continua fent cada vegada que s'incorpora personal nou a l'ESCS i ha servit com a indicador d'avaluació dels nous docents de l'Escola.

Amb aquestes premisses s'ha estat treballant tot el curs, amb un cert grau d'implicació del professorat, tot i tenint en compte que es tractava de docents col·laboradors a temps parcial. L'anàlisi descriptiu del professorat es pot trobar a la pàgina 13.

Al novembre del 2010, davant la necessitat urgent de planificar i elaborar el programa de pràctiques curriculars del Grau d'Infermeria dels propers cursos (80 dels 240 ECTS), es va fer una segona convocatòria de professorat amb la finalitat de trobar una Coordinadora del Programa Pràcticum. Amb un concurs públic i una Comissió de selecció es va contractar al mes de gener del 2011 a la Sra. Carme Rosell, com a Coordinadora i responsable d'engegar el Programa de Pràctiques dins del Grau d'Infermeria. La seva contractació era a temps complet i amb una càrrega docent de 30 ECTS i una reducció de 8 ECTS per la seva tasca de gestió.

La tercera i última convocatòria de personal es va realitzar al mes de febrer del 2011, coincidint amb la planificació del curs 2011-2012 i amb la previsió d'obtenir bons docents per

als propers cursos del Grau d'Infermeria. En aquesta ocasió el Comitè de selecció va acordar una plaça en les àrees de bioestadística, infermeria pediàtrica, teràpies naturals, fisiopatologia, terapèutiques clíniques i TIC aplicades a la salut.

Durant aquest curs l'ESCS, juntament amb altres centres universitaris, ha estat treballant una nova proposta de carrera acadèmica que contempla el desplegament de categories basades en els mèrits del PDI i la definició de les dedicacions del professorat.

De la mateixa manera durant el curs 2010-2011 cada professor contractat ha estat elaborant el pla docent de la/les seves assignatures juntament amb la Direcció del centre, pel tal de garantir el compliment de l'estructura acadèmica reflectida a la Memòria del Grau d'Infermeria aprovada per l'ANECA. Per cada assignatura s'ha fet la compra de llibres i documents de consulta que estan a disposició de l'alumnat a la nova Biblioteca del TCM.

El personal d'Administració i Serveis

Per a aquestes persones, el curs 2010-2011 ha significat l'inici d'una nova etapa. Durant tot el curs han estat treballant per una integració en el TCM que, per a tothom, ha tingut efectes més notoris que el mer trasllat d'edifici. Efectivament, per al PAS de l'ESCS, la integració i trasllat ha significat també canviar de dependència orgànica i funcional. S'ha de tenir en compte que fins al juny del 2010, aquest personal estava repartit en les dues escoles presents al TCM (EUM i EUPMT). A l'inici del curs ja estaven definides les responsabilitats i funcions d'aquest personal a cada una de les tres escoles (EUM, EUPMT i ESCS). Si fins ara la seva dependència era únicament de la direcció de l'EUM i de l'EUPMT, per a la majoria d'elles el canvi ha suposat entrar a formar d'un nou engranatge que ha implicat haver de compartir tasques i responsabilitats amb persones provinents de les altres estructures organitzatives de TCM. Val a dir, però, que un cop posat en marxa el present curs 2010-2011 a les noves instal·lacions, el PAS ha complert amb escreix les expectatives que sobre ell s'havien generat i la seva integració en els nous rols que els demanava la institució ha estat del tot satisfactòria. Amb aquesta nova estructura l'ESCS compta amb la presència d'una secretària de centre, Sra. Mònica Romeu.

Les relacions amb persones, empreses i entitats

D'entre les relacions que l'ESCS ha mantingut aquest curs que ara rememorem, caldria destacar les mantingudes amb la Universitat Pompeu Fabra. Davant el Grau d'Infermeria, amb un pla d'estudis innovador, hem de destacar les bones relacions i la sempre positiva predisposició de l'Escola Universitària d'Infermeria del Mar (EUIM), centre adscrit a la UPF i escola responsable de l'elaboració d'aquest pla d'estudis. Des de la direcció de l'EUIM, la Sra. Olga Ortega i el seu equip de docents, hem tingut l'ajuda i assessoria necessària sempre que l'hem demanada. També es just mencionar el suport permanent del vicerector, Dr. Josep Eladi Baños, en aquesta i en les noves propostes formatives que hem anant treballant des de l'ESCS. Han estat moltes les converses i reunions amb diferents persones a la UPF, i a totes elles mostrem el nostre agraïment aquest curs: el Sr. Pau Sola i el seu equip del CQUID, la vicerectora de Postgraus, Dra. Olga Valverde, el Vicerector de Qualitat i Estratègia Institucional, Dr. Miquel Oliver, el vicerector d'Economia, Recursos d'Informació i Relacions Institucionals, Dr. Daniel Serra, la directora de la Fundació Universitat Pompeu Fabra, Sra.

Maite Viudes, la responsable del Programa d'Ensenyament, Sra. Maria Naranjo..., i finalment també el nostre agraïment al Rector de la UPF, Dr. Moreso, no tan sols pel seu suport a l'ESCS si no també envers la Fundació TecnoCampus.

Una altra institució a destacar pel seu suport durant aquest curs ha estat el Consorci Sanitari del Maresme (CsDM), en les figures del seu gerent, Dr. Pere Soley, del seu president, Dr. Carles Manté, de la seva Direcció d'Infermeria, Pilar López, i el seu equip. Com a centre de referència de la nostra institució ha estat rellevant el seu suport en la posada en marxa d'aquest projecte dins el territori.

Dins el conveni de col·laboració amb el CSdM s'han iniciat nous projectes formatius de postgrau. Hem de fer esment a la nova proposta de Màster en Cronicitat i Dependència. Master interuniversitari (UPF-UAB) on treballaran conjuntament professionals del CSdM, docents i investigadors de l'ESCS.

Els òrgans de govern, gestió i representació

En la data d'elaboració d'aquesta memòria, el Consell d'Universitats encara no ha publicat oficialment l'adscripció de l'ESCS a la Universitat Pompeu Fabra, motiu pel qual no està aprovat oficialment el Reglament Intern de l'ESCS on es detallen els òrgans de govern de l'Escola (*). Malgrat aquesta situació temporal, durant el curs 2010-2011 s'han establert, per motius organitzatius, els òrgans de direcció necessaris per al bon funcionament de l'Escola.

Per tant, la Junta de Direcció es va constituir el 10 de Gener del 2011. Els membres que la constitueixen són: la Directora de l'ESCS, Dra. E. Cabrera, la Responsable del Programa de Pràctiques, Sra. C. Rosell i la Coordinadora dels Laboratoris de Simulació, Sra. C. Chabrera. Aquesta Junta s'ha reunit de manera regular cada quinze dies amb elaboracions d'actes on es registren les activitats, acords i propostes de l'ESCS. Una vegada cada trimestre han assistit a aquesta Junta el/la delegat/da i sotsdelegat/da del primer curs d'infermeria.

A més de la Junta de Direcció s'han realitzat diferents convocatòries amb el professorat:

- reunions pretrimestrals i reunions posttrimestrals amb els docents de cada assignatura durant el curs.
- claustre de professorat, en dues ocasions durant el curs. Ambdues convocatòries amb l'assistència de personal del PDI i PAS.

Al llarg del curs es van constituir altres òrgans de gestió i participació de professorat de l'ESCS: La Comissió de Formació Permanent del TCM, que presideix la Dra. E. Cabrera, la Comissió de Recerca, la Comissió de Recursos Humans per a l'elaboració d'un nou conveni TCM i la Comissió del Pla d'Igualtat TCM.

Durant el curs 2010-2011 s'ha constituït la Comissió Mixta de seguiment del Conveni entre el CsdM i l'ESCS, essent els seus membres com a representants de l'Escola, la Dra. E. Cabrera, la Sra. C. Rosell, i el Dr. J.C. Yébenes i com a representants del Consorci la Sra. P. López, el Dr. J.A. Capdevila i la Sra. T. Herrero.

La recerca

Des dels seus inicis la Direcció de l'ESCS ha tingut en compte que la recerca i la docència són dos elements indispensables en l'activitat diària de l'Escola. Amb aquesta filosofia de treball es va elaborar el Pla director que incloïa el model de recerca i transferència proposat per l'ESCS.

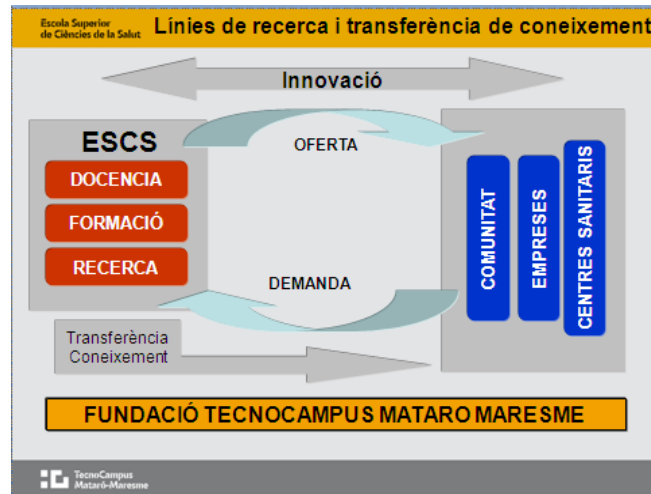


Fig. 2. Model de Recerca de l'ESCS

L'ESCS inicia la seva trajectòria amb unes línies de recerca definides pel territori i els seus agents implicats com són: la dependència i la neurorehabilitació, les TIC Salut i l'envelliment. Amb la incorporació de professorat a l'Escola les línies de recerca s'han anat definint, vinculades sobretot a projectes de recerca en actiu i grups de recerca consolidats.

Les campanyes promocionals

La posada en marxa de una nova Escola Superior en Mataró va suscitar molta expectativa entre la població i sobretot entre els professionals de la salut de les institucions sanitàries del Maresme. Es feia realitat un desig de molts agents implicats al territori que veien en la Escola Superior de Ciències de la Salut la oportunitat de formar nous professionals qualificats i que donessin resposta a les necessitats de cures en salut de la població.

Amb el suport del Departament de Màrketig i Comunicació les campanyes de promoció van donar el seu fruit amb una matrícula exitosa.

Després, durant el curs acadèmic, l'entusiasme dels professors, la il·lusió, les ganes i esforços en posar en marxa un projecte nou han fet la resta.

Ha sigut un curs intens i ple de grans esdeveniments al Campus Universitari. Aprofito aquestes línies per manifestar el meu agraïment a totes aquelles persones que des de el principi han cregut en aquest projecte i que ens estan acompanyant el seu procés de consolidació. A totes elles, moltes gràcies.

Dra. Esther Cabrera
Directora de l'ESCS

2. ACTIVITAT INSTITUCIONAL

2.1 Òrgans de govern i participació

2.1.1 Composició

Òrgans unipersonals

Direcció: Dra. Esther Cabrera

Cap d'Estudis: Dra. Esther Cabrera

Coordinadora Laboratoris de Simulació d'Infermeria: Sra. Carolina Chabrera

Coordinadora Pràcticum Infermeria: Sra. Carme Rosell (a partir de Gener 2011)

Òrgans col·legiats

- Comissió de Govern: Pendent de formar (*)
- Junta de Direcció

Direcció: Dra. Esther Cabrera

Cap d'Estudis i responsable de Recerca: Dra. Esther Cabrera

Coordinadora Laboratoris de Simulació d'Infermeria: Sra. Carolina Chabrera

Coordinadora Pràcticum Infermeria: Sra. Carme Rosell (a partir de Gener 2011)

Representants de l'alumnat: delegat/da i subdelegat/da de primer curs

- Claustre
El Claustre de l'Escola està format pel personal acadèmic que estigui impartint docència en el Grau d'Infermeria i el personal de serveis adscrit al centre, i un màxim de tres estudiants de cadascuna de les titulacions del centre.
- Personal Docent i Investigador
Esther Cabrera
Miquel A. Escobar
Francisco Gil
Carolina Chabrera
Pau Carratalà
Dolors Chacón
Ferran Regà
Guadalupe Sánchez
Susana Santos
Esther Sánchez
Aurelia Sánchez
Montserrat Madrid
Angel L. Ballesteros
Jordi J. Ibáñez
Josep Marinel·lo
Carlos Yébenes
Alicia Borrás
Carme Rosell
- Personal d'Administració i Serveis
Mònica Romeu (secretaria de centre)

Ple de Delegats

| Grau | Delegat/da | Sotsdelegat/da |
|----------------------|--|----------------|
| Infermeria | | |
| Primer Curs | Jaume Albareda (substituta : Marta Jimenez) | Mario Vives |
| Segon curs | -- | -- |
| Tercer curs | -- | -- |
| Quart curs | -- | -- |
| Total alumnes | 96 | |

Comissions Mixtes (institucions sanitàries)

- Consorci Sanitari del Maresme (Consell Assessor ESCS)
 - Dra. E. Cabrera
 - Sra. Carme Rosell
 - Dr. J.C. Yébenes
 - Dr. J.A.Capdevila
 - Sra. P. López
 - Sra. T. Herrero

2.1.2 Representació de l'ESCS en altres òrgans de TCM i organismes externs

Esther Cabrera

- Presidenta de la Comissió de Formació Permanent TCM
- Membre de la Junta de Direcció del TCM
- Membre del Consell Sectorial de l'Àrea d'Universitats, Recerca i Desenvolupament del TCM
- Membre de la Comissió de Recerca del TCM
- Directora acadèmica en la Comissió del Màster en Cronicitat i Dependència (en elaboració)
- Membre de la Ponència Redactora dels Estudis de Grau de Ciències de l'Activitat Física i l'Esport (CAFE)
- Membre de les Comissions Mixtes de:
 - Consorci Sanitari del Maresme
 - Corporació de Salut del Maresme-La Selva
 - Badalona Serveis Assistencials
 - Fundació Maresme
 - Fundació Asil Hospital de Granollers
 - Fundació Institut Guttmann
- Membre de l'Associació de Directores d'Infermeria de Catalunya

- Membre de la Conferència Nacional de Directors/es i Degans/es d'Escoles i Facultats d'Infermeria d'Espanya (CNDCUE)

Carme Rosell

- Membre de la Junta de Direcció ESCS
- Membre de la Comissió Pla d'Igualtat TCM
- Membre de la Comissió negociadora del conveni col·lectiu TCM
- Membre del grup de dinamització TCM
- Membre de les comissions mixtes amb les Institucions Sanitàries
 - o Consorci Sanitari del Maresme
 - o Corporació de Salut del Maresme-La Selva
 - o Badalona Serveis Assistencials
 - o Fundació Maresme
 - o Fundació Asil Hospital de Granollers
 - o Fundació Institut Guttmann

Alícia Borràs

Representant del Programa ERASMUS per a Infermeria del TCM

2.2 Principals activitats institucionals de l'ESCS

| | |
|---------------------------------|--|
| 7 de juny 2010 | 1r Comitè de Selecció de Professorat de l'ESCS |
| 15 de juny 2010 | Reunió Associació Directores d'Escola d'Infermeria de Catalunya (ADEIC). Barcelona. |
| 15 de juliol 2010 | Primer claustre de professorat |
| 20 de setembre 2010 | Jornada inici de curs. Presentació a l'alumnat. Dia 0 |
| 22 de setembre 2010 | Inici de curs TCM |
| 24 de setembre 2010 | Reunió pretrimestral professorat ESCS |
| 30 de setembre 2010 | Presentació llibre Marina Geli, Consellera Salut |
| 25 d'octubre 2010 | Reunió Associació Directores d'Escoles i Facultats d'Infermeria de Catalunya (ADEIC) |
| 27 d'octubre 2010 | Lliçó inaugural d'inici de curs universitari |
| 28 d'octubre 2010 | Festa de benvinguda al Parc TCM dels estudiants universitaris |
| 28 d'octubre 2010 | <i>Conferència Nacional Directors d'Infermeria (CNDCUE)</i> |
| 3 de novembre 2010 | Acte d'inauguració del Parc amb la Ministra Cristina Garmendia |
| 25 de novembre 2010 | Reunió Consell Sectorial d'Estudis Universitaris |
| 9 de desembre 2010 | Tribunal de Promoció de categoria de la Dra. E. Cabrera com a Titular d'Universitat |
| 14 i 15 de desembre 2010 | Jornades de Formació plataforma <i>Moodle</i> per a professorat ESCS |
| 22 de desembre 2010 | Claustre docents ESCS |
| 13 de gener 2011 | II Jornada de Recerca TCM |

| | |
|-----------------------------|---|
| 20-23 de gener 2011 | <i>European Academy of Nursing Science. Scientific meeting. Lymossoul (Xipre)</i> |
| 2 de febrer 2011 | Jornada de Portes Obertes dels centres universitaris TCM |
| 3 de febrer 2011 | V Jornades de Professorat de Centres Universitaris d'Infermeria. Conferència Nacional Centres Universitaris d'Infermeria CNCDU (Madrid). |
| 5 de febrer 2011 | 1a Jornada d'Arteràpia i Càncer |
| 7 de febrer 2011 | 1a Comissió Mixta CsdM-ESCS |
| 14 de febrer 2011 | Reunió Associació Directores d'Escoles i Facultats d'Infermeria de Catalunya (ADEIC). TecnoCampus. Mataró. |
| 21 de febrer 2011 | Visita Equip directiu Badalona Serveis Assistencials |
| 22 de febrer 2011 | Visita Directora d'Infermeria Hospital Clínic (Dra. Zabalegui) |
| 1 de març 2011 | Jornada de Dones emprenedores (TCM) |
| 3 de març 2011 | Jornada de Portes Obertes dels centres universitaris TCM |
| 3-4 de març 2011 | Angiomaesme. Congrés Nacional d'Angiologia i Cirurgia Vasculat (TCM) |
| 7 de març 2011 | Visita Equip directiu Hospital de Granollers |
| 10 i 11 de març 2011 | Jornades Catalanes d'Estudiants d'Infermeria (Associació Catalana d'Infermeria) |
| 17 de març 2011 | Visita Equip directiu Corporació Sanitària Maresme i la Selva |
| 21 de març 2011 | Visita a l'Institut Guttman |
| 23-26 març 2011 | Saló de l'ensenyament (Barcelona) |
| 18 de març 2011 | Visita equip docent de la Universitat Internacional Catalunya |
| 30 de març 2011 | 42a Convenció Anual de l'Associació Espanyola Contra el Càncer |
| 4 d'abril 2011 | <i>INTERNATIONAL SYMPOSIUM CIDUI – CESE Universities, States & Markets in a Changing Europe: Towards a Creative Governance of Higher Education.</i> |
| 5 d'abril 2011 | Reunió amb l'Acadèmia de Ciències Mèdiques i de la Salut de Catalunya i Balears (filial Maresme) |
| 9 d'abril 2011 | Jornada de Portes Obertes TCM |
| 12 d'abril 2011 | Visita Equip directiu de Badalona Serveis Assistencials (TCM) |
| 5 de maig 2011 | <i>International Congres of Disphagia</i> (Hospital Mataró) |
| 7 de maig 2011 | Conferència Nacional Centres Universitaris d'Infermeria CNCDUE (Múrcia). |
| 12 de maig 2011 | Dia Internacional de la Infermeria |
| 17 de maig 2011 | Visita Equip directiu Fundació Maresme |
| 23 de maig 2011 | Reunió Associació Directores d'Escoles i Facultats d'Infermeria de Catalunya. Andorra. (ADEIC) |
| 1 de juny 2011 | Visita Equip directiu Hospital de Mollet |
| 6 i 7 de juny 2011 | Conferència Nacional Directores d'Infermeria (CNDCUE) |
| 8 de juny 2011 | Visita equip docent de l'Escola Universitària d'Infermeria del Mar |
| 9 de juny 2011 | XIV Jornada de Recerca Sanitària del Maresme |

28 de juny 2011

Claustre professorat de l'ESCS

30 de juny 2011

Premis de recerca TCM a estudiants de Batxillerat

13 de juliol 2011

Segon curs de formació Plataforma *Moodle* per a professorat

Visites institucionals a les instal·lacions de l'ESCS

- Equip directiu del Consorci Sanitari del Maresme
- Equip directiu de la Corporació Sanitària del Maresme i de la Selva
- Equip directiu de Badalona Serveis Assistencials
- Equip directiu de Fundació Maresme
- Directora de l'Hospital Clínic de Barcelona, Dra. Adelaida Zabalegui
- Equip de professorat de l'Escola d'Infermeria del Mar
- Equip de professorat de la Universitat Internacional de Catalunya
- Equip directiu de l'Hospital de Mollet

2.3 Principals activitats promocionals de l'ESCS

La promoció dels estudis ha seguit orientacions principals: per una banda, les activitats de promoció i difusió general; per altra banda, les accions directament orientades als centres de secundària.

1. Activitats de promoció i difusió general

Publicitat exterior: Es va dissenyar un circuit de cartells (opis) a les parades d'autobús de les ciutats de la comarca (circuit per Maresme, Vallès, Barcelonès) i un circuit d'autobusos per Mataró- Barcelona (c1), Mataró (busos interns) i Mataró- Granollers.

Saló de l'ensenyament. La participació a fires és molt important per donar-se a conèixer. En aquest saló hi van assistir joves amb inquietuds per conèixer centres universitaris, va ser una bona acció per vendre'ns com el millor centre universitari. Període: Març

Jornades de Portes Obertes. El curs 2010-2011 s'han realitzat dues jornades de portes obertes. La primera, el dimecres 2 de febrer, orientada als centres de secundària. La segona, el dissabte 9 d'abril, adreçada a tots els estudiants i els seus familiars.

Promoció als mitjans. Destaca el patrocini a la sèrie d'èxit de TV3 "La Riera" i la realització d'un programa de Ràdio Flaixbac, "El matí i la mare que el va parir" (líder en les franges d'audiència juvenil) a l'Auditori del TCM, amb l'actuació del grup Manel.

Aposta per la presència a Internet. Aquest curs 2010-2011 s'ha reforçat l'aposta per la presència a Internet del TecnoCampus i especialment de la seva àrea universitària. S'ha creat la web de l'ESCS i s'ha reforçat la presència a les xarxes socials (en el cas de la promoció universitària, especialment a Facebook i Twitter, les principals xarxes utilitzades pels joves).

Sol·licituds d'informació sobre els estudis gestionades a través de la web

Grau en Infermeria

284

www.socuniversitari.cat. S'ha continuat apostant pel minisite de promoció dels estudis "Sóc Universitari", enriquint-lo amb vídeos de curta duració amb presència dels estudiants que en primera persona expliquen la seva experiència en els estudis de l'ESCS. S'ha apostat fortament per campanyes d'Adwords (anuncis publicitaris a Google que permeten augmentar el posicionament de les nostres webs de referència).

Resultats AdWords (1 març 2011- 31 agost 2011)

| Campanya | Clics | Impressions |
|----------------------|-------|-------------|
| Graus Castellà ESCS | 647 | 97.216 |
| Graus Català ESCS | 1.274 | 810.293 |
| Universitat Català | 1.958 | 429.915 |
| Universitat Castellà | 3.023 | 191.760 |

2. Accions als centres de secundària

Tallers LINNK. Tallers destinats a centres de secundària (CFGs i Batxillerat). N^o tallers: 2

Visites als centres. Sessions d'orientació universitària als centres de secundària, on s'informa dels estudis que oferta el TCM i els avantatges d'estudiar-hi. N^o visites: 22

Visites guiades al TCM. Visites per les instal·lacions del Parc, en les quals s'explica les característiques de cada estudi i els avantatges d'estudiar-hi. N^o visites guiades: 12

Total d'accions directament vinculades als centres de secundària: 36

Premis TCM. Premis destinats als treballs de recerca dels estudiants de 2n de Batxillerat. A l'ESCS es concreten en els Premis TCM Ciències de la Salut.

Nombre de treballs presentats: 6

3. PERSONAL

3.1 Personal docent i investigador (PDI)

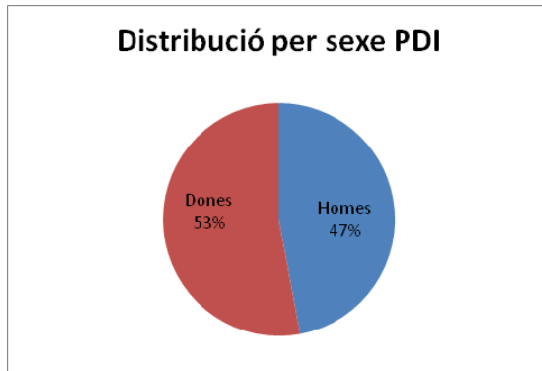


Fig.3. Gènere PDI

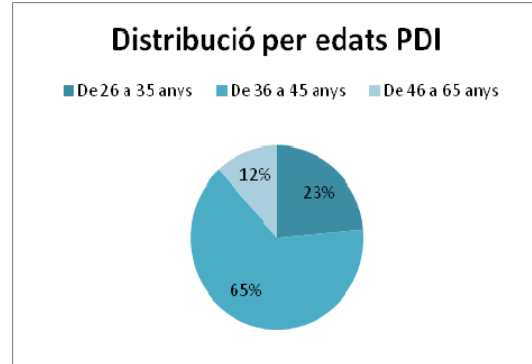


Fig.4. Edats PDI

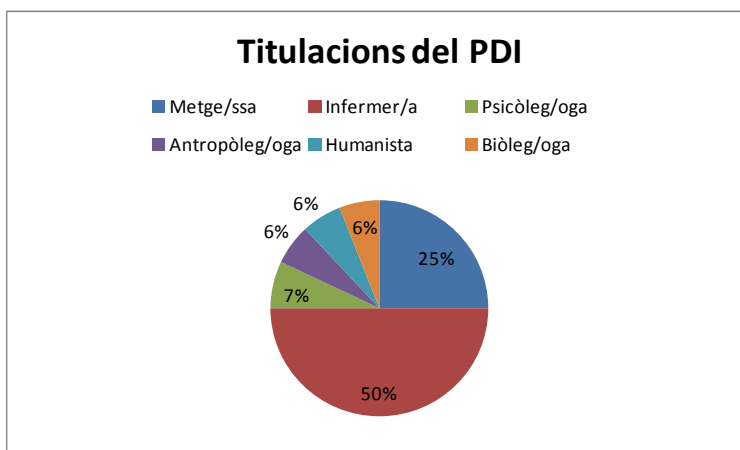


Fig.5. Titulacions PDI

3.1.1 Dades generals

Crèdits contractats 184 ECTS

Docència Grau 154 ECTS

Gestió 30 ECTS

Total Professorat 17

Professorat a temps complet 2

Professorat a temps parcial 15

3.1.2 Dades professorat doctor i doctor acreditat

(Tenint en compte que és el professorat d'un sol curs; primer de Grau)

Total professorat doctor 7

Professorat doctor equivalent a temps complet 1.8
 Professorat acreditat equivalent a temps complet 1.2
 Professorat en fase d'elaboració de la tesi 7
 Professorat que ha sol·licitat l'acreditació 5

3.2 Personal d'administració i serveis (PAS- TCM)

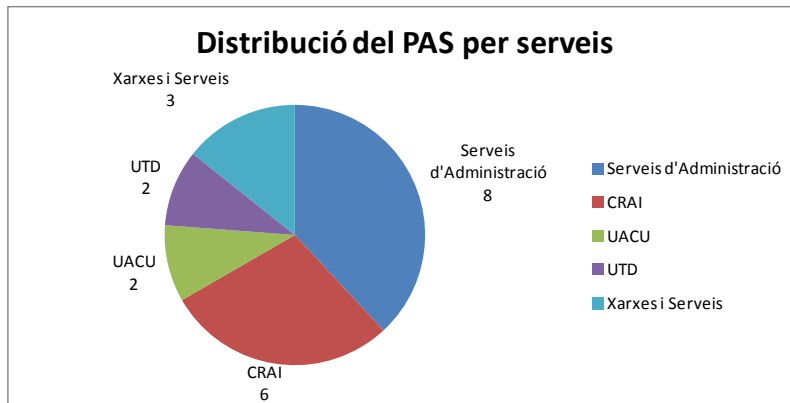


Fig. 6. Serveis PAS . CRAI (centre de recursos per l'aprenentatge), UACU (unitat atenció comunitat universitària), UTD (unitat Tecno-Didàctica)

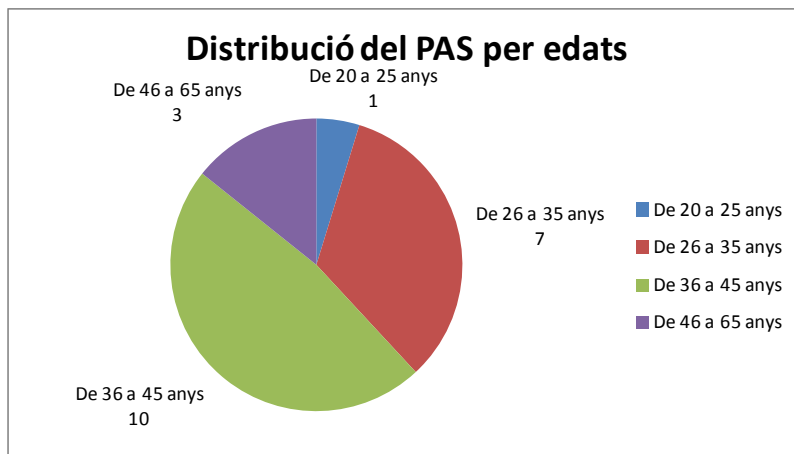


Fig. 7. Edats del PAS

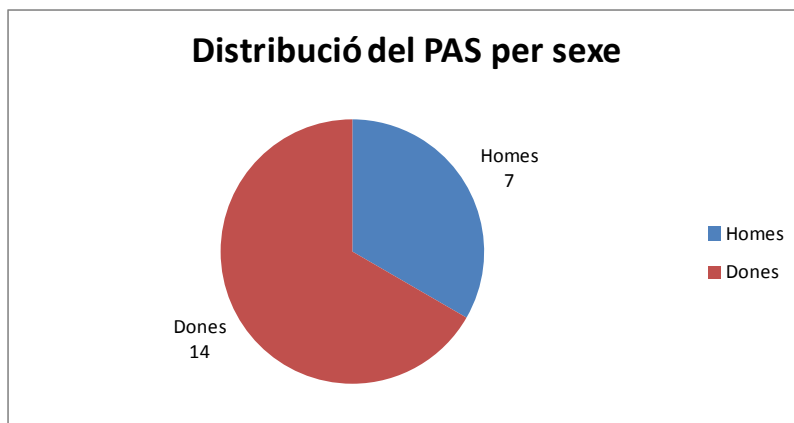


Fig. 8. Gènere del PAS

4. ESTUDIANTS

4.1 Distribució de l'alumnat (n=96)

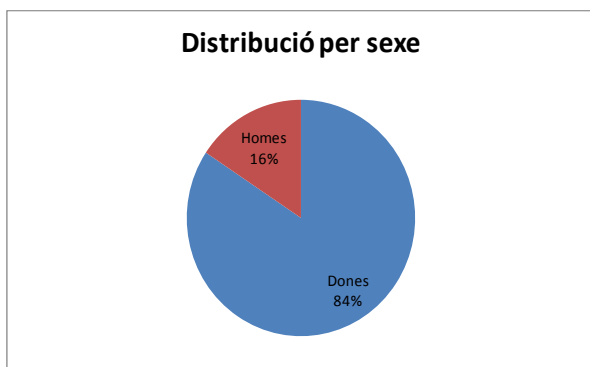


Fig. 9. Gènere alumnes

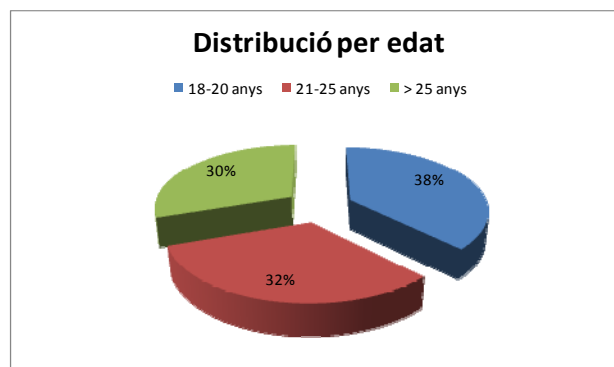


Fig. 10. Edats alumnes

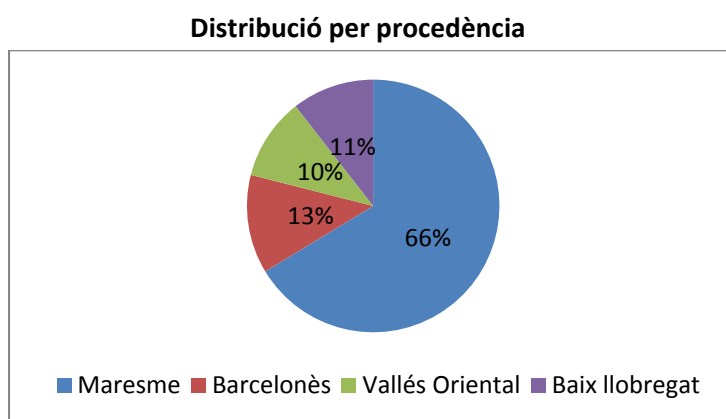


Fig. 11. Procedència territorial dels alumnes

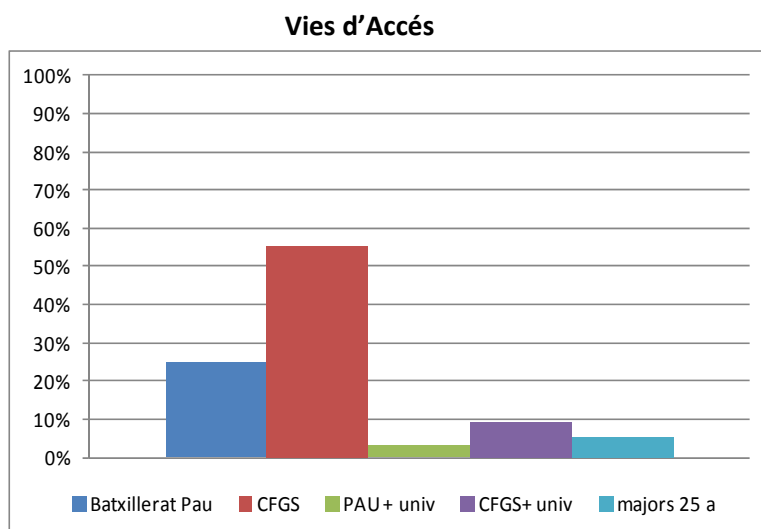


Fig. 12. Vies de accés a la Universitat

4.2 Estudiants que han gaudit de beques o ajuts

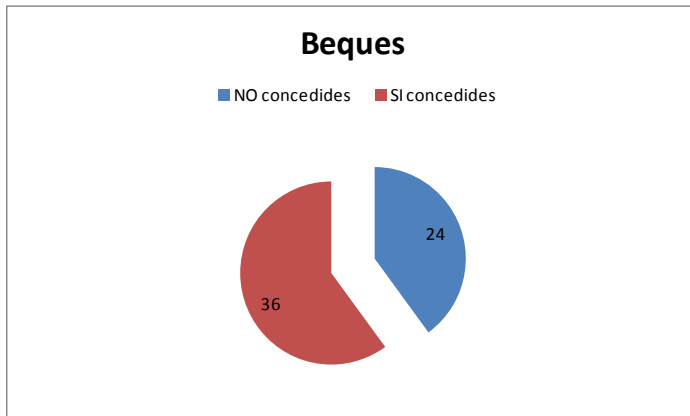


Fig. 13. Alumnes que sol·liciten beques

4.3 Dades generals

- Nota mitjana PAU: 6,33.
- 60% treballa més de 10 hores a la setmana. Treball que té relació amb els estudis en un 40%.
- Un 5,9% declaren canviar de residència durant el curs.
- Motivacions: un 88,2% declaren haver escollit la titulació per afinitat i un 9,8% per les sortides professionals.
- Respecte al centre: proximitat (63%), nota de tall (25%), reputació (7%), ambient (3%).
- Coneixement: Canals informàtics (32%), socials (15%), activitats de promoció clàssiques (17%). Poc efecte dels premis diversos (0%). Major efecte que a la resta de graus dels Canals passius (36%).
- Mitjans de transport: 55% privat (45,1% cotxe, 5,9% moto i 4% a peu), 43,2% públic (39,2% en tren, 4% en bus urbà)
- Mitjana de la primera impressió: 4,18 (sobre 5). Es valora positivament: les instal·lacions (21,6%) i negativament les obres (19,6%).

5. RELACIONS INTERNACIONALS

5.1 Relació d'universitats i centres universitaris amb convenis vigents

A l'inici de curs l'ESCS va establir contactes amb universitats que ja treballaven amb les altres escoles del TCM. Es van analitzar les possibles sinergies i el resultat d'aquesta anàlisi va establir la possibilitat de tenir mobilitat de professorat i d'alumnat del Grau d'Infermeria amb les institucions següents:

Taula 1. Països i universitats contactades

| PAÍS | INSTITUCIÓ | CIUTAT |
|------------|---|-------------|
| Irlanda | <i>Letterkenny Institute of Technology</i> | Letterkenny |
| Itàlia | <i>Università degli Studi di Cagliari</i> | Cagliari |
| Itàlia | <i>Università degli Studi di Bologna</i> | Bologna |
| Regne Unit | <i>Coventry University</i> | Coventry |
| Regne Unit | <i>Glyndwr University</i> | Wrexham |
| Regne Unit | <i>Edinburgh Napier University</i> | Edinburgh |
| Bèlgica | <i>University Gent</i> | Gent |
| Finlàndia | <i>Savonia University of Applied Sciences</i> | Kuopio |

5.2. Programa ERASMUS

Durant aquest curs acadèmic s'ha iniciat l'elaboració del programa ERASMUS per al Grau d'Infermeria. L'alumnat podrà realitzar estades a l'estranger durant el tercer curs acadèmic, coincidint amb l'optativitat del Grau.

6. RELACIONS UNIVERSITAT-INSTITUCIONS SANITÀRIES

6.1 Estructura curricular de les pràctiques

Les pràctiques clíniques del Grau d'Infermeria de l'Escola Superior de Ciències de la Salut tenen un pes important i essencial dins la càrrega docent, amb un total de 80 ECTS, i s'estructura com una assignatura autònoma, a diferència de la Diplomatura on era part d'altres assignatures. Les pràctiques clíniques de l'ESCS es realitzen en l'àmbit real (a l'àrea assistencial) i en l'àmbit de la simulació (Laboratori de Simulació).

D'altra banda, l'alumnat tindrà oportunitat de contactar amb el món assistencial real, amb les pràctiques que es realitzaran a les diferents Institucions amb les quals TCM-ESCS té conveni de col·laboració. Aquestes Institucions garanteixen que els estudiants puguin treballar en tots els nivells assistencials. Aquests prendran contacte tant amb l'Atenció Primària de Salut, com amb el món Sociosanitari i l'Atenció Especialitzada a les diferents institucions sanitàries. El ventall de serveis en els quals tindrà lloc la seva tasca assistencial com a alumnat del Grau d'Infermeria, oscil·la des dels més generals fins als més específics i complexos a mesura que van avançant en el desenvolupament curricular.

Actualment les Institucions on iniciaran pràctiques reals els/les estudiants de 2n de grau aquest curs acadèmic 2011-2012 són: Consorci Sanitari del Maresme (CsdM), Badalona Serveis Assistencials (BSA), Corporació de Salut Maresme – la Selva, Fundació Maresme, Fundació Hospital Asil de Granollers i l'Institut Guttmann.

El professorat responsable del Pràcticum d'Infermeria treballa en els dos àmbits esmentats, sent les activitats i la metodologia docent molt específica en cada un d'ells, el simulat i el real. Aquest professorat ha seguit un criteri de selecció establert per la Junta de Direcció de l'ESCS, seguint uns paràmetres en funció de les competències a dur a terme per l'equip docent.

Una variable prèvia, que des de l'ESCS s'ha considerat molt important i per tant potenciada pel caràcter d'eix vertebrador que pot desenvolupar, ha estat que el professorat que realitzarà el seguiment acadèmic del Pràcticum, siguin professionals amb activitat assistencial a les Institucions on els/les estudiants faran les pràctiques.

Es vol assolir d'aquesta manera una millora en la qualitat del seguiment de l'alumnat durant el seu període de pràctiques reals, i fomentar que els professionals d'infermeria puguin compaginar l'acció assistencial i la docent, fet enriquidor pels dos àmbits de l'activitat infermera.

Selecció del professorat (maig-juny 2011)

Una vegada determinat el perfil del professorat i establides les competències en cada un dels àmbits del Pràcticum, es va fer arribar a totes les Institucions la convocatòria mitjançant les Direccions d'Infermeria i els Departaments de Docència i Recursos Humans. S'ha de dir que la resposta de les Institucions va ser molt favorable. La coordinadora del Pràcticum va rebre nombroses sol·licituds, fet que posa de manifest la bona acceptació per

part dels/de les professionals d'infermeria i la inquietud de bona part d'ells/es per participar en un projecte Universitari.

Donada aquesta important quantitat de sol·licituds es van establir uns criteris de selecció, basats en l'establiment de barems per seleccionar els currículums i amb l'entrevista personal de la Coordinadora de les Pràctiques reals, Sra. Carme Rosell, amb les persones candidates seleccionades prèviament.

Durant el mes de maig de 2011 va finalitzar la selecció de professorat, informant de forma oficial als docents l'acceptació de la seva demanda. Els 7 docents, abans de la seva incorporació, ja van poder participar al claustre realitzat en finalitzar el curs acadèmic 2010-2011, iniciant així un primer contacte amb l'entorn Universitari.

6.2 Centres de pràctiques

Les places concedides per les Institucions sanitàries estan distribuïdes per les diferents unitats assistencials i en torn de matí i tarda. El total d'estudiants que iniciaran les pràctiques aquest curs és de 96.

Amb la finalitat de realitzar l'adjudicació de les places respectant les possibilitats de l'alumnat, se'ls va sol·licitar que fessin arribar a la coordinació del Pràcticum el torn escollit en funció de les seves necessitats, bàsicament de compatibilitat laboral.

En l'actualitat les places ja es troben adjudicades i properament es faran públiques per poder solucionar les esmenes que puguin generar-se al respecte.

CsdM - Consorci Sanitari del Maresme

BSA - Badalona Serveis Assistencials

CSMS - Corporació Sanitària del Maresme i la Selva

FHAG - Fundació Hospital Asil Granollers

H - Hospital

SS - Sociosanitari

AP - Atenció Primària

La distribució de les places de pràctiques. Pràcticum Introductor I

Taula 2. Centres conveniats amb ESCS-TCM

| INSTITUCIÓ | CENTRE | N. ASSISTENCIAL | | | TORN | | |
|-----------------------|--|-----------------|------------|------------|------------|------------|-------------|
| | | H | SS | AP | Matí | Tarda | Total |
| CSdM | Hospital de Mataró | X | | | 14 | 14 | 28 |
| | Hospital de St. Jaume i Sta. Magdalena | | X | | 4 | 3 | 7 |
| | Residència St. Josep | | X | | 1 | | 1 |
| | CAP Argentona | | | X | 1 | 1 | 2 |
| | CAP Cirera Molins | | | X | 3 | 2 | 5 |
| | CAP Mataró Centre | | | X | 2 | 1 | 3 |
| BSA | Hospital Municipal de Badalona | X | | | 3 | 1 | 4 |
| | Centre Sociosanitari El Carme | | X | | 3 | 1 | 4 |
| | CAP Martí i Julià | | | X | 1 | | 1 |
| | CAP Progrés | | | X | 1 | | 1 |
| | CAP Nova Lloreda | | | X | | 1 | 1 |
| | CAP Montigalà | | | X | 1 | | 1 |
| CSMS | Hospital de Blanes | X | | | | 2 | 2 |
| | Hospital Asil St. Jaume de Blanes | | X | | | 2 | 2 |
| | Hospital de Calella | X | | | 5 | 2 | 7 |
| | Hospital Sociosanitari de Lloret de Mar | | X | | 1 | 1 | 2 |
| | CAP Calella | | | X | | 2 | 2 |
| | CAP Lloret de Mar Rieral | | | X | | 1 | 1 |
| | CAP Lloret de Mar | | | X | 1 | | 1 |
| | CAP Tossa de Mar | | | X | 1 | | 1 |
| | CAP Palafolls | | | X | 1 | | 1 |
| | CAP Malgrat de Mar | | | X | 1 | 1 | 2 |
| Institut Guttman | Unitats d'Hospitalització | X | | | 4 | 4 | 8 |
| FHAG | Hospital de Granollers | X | | | 3 | 3 | 6 |
| Fundació Maresme | Escola Especial Arboç | | X | | 1 | | 1 |
| | Llar Sta. Maria | | X | | 1 | | 1 |
| TOTAL | | | | | | | |
| 6 Institucions | 27 Centres | 6 | 7 | 14 | 54 | 42 | 96 |
| | | 22% | 26% | 52% | 56% | 44% | 100% |

6.3 Cronograma desenvolupament Pràcticum



Fig. 13. Cronograma de les pràctiques curriculars Grau Infermeria

2n de Grau:

Pràcticum Introductor i 4 ECTS

Pràcticum Introductor II 4 ECTS

Pràcticum Introductor III 5 ECTS

3r de Grau

Pràcticum Clínic I 9 ECTS

Pràcticum Clínic II 8 ECTS

4t Grau

Pràcticum Avançat I 20 ECTS

Pràcticum Avançat II 15 ECTS

Pràcticum Avançat III 15 ECTS

6.4 Distribució geogràfica de les pràctiques

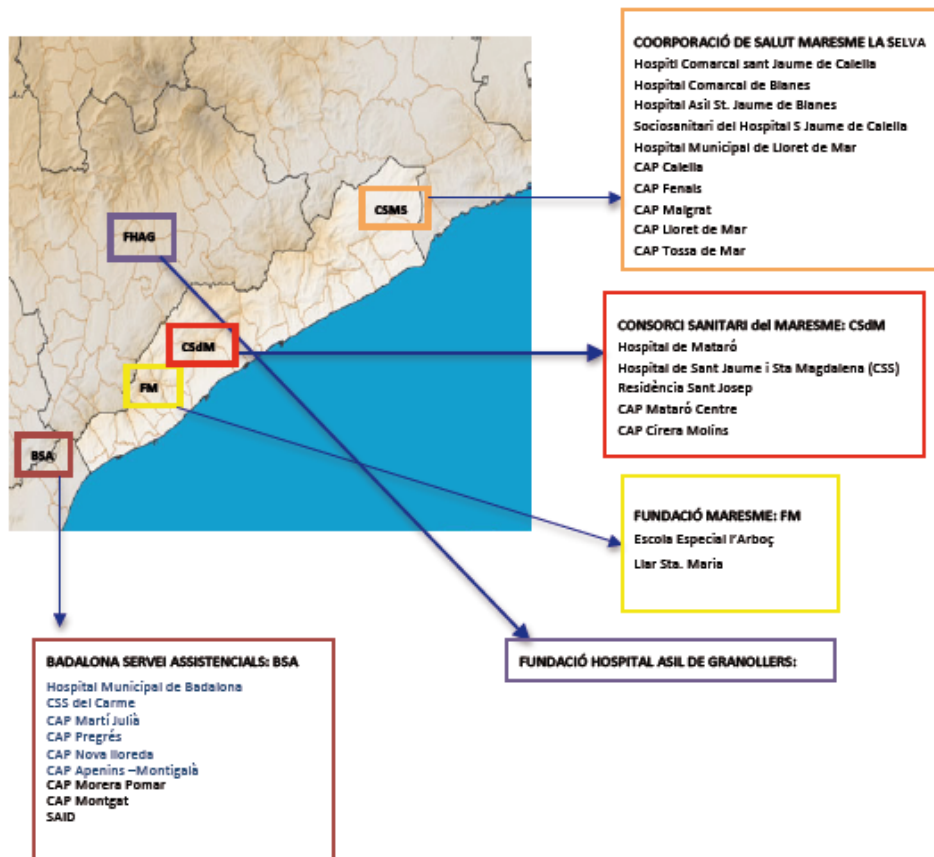


Fig. 14. Mapa geogràfic dels centres de pràctiques

7 DOCÈNCIA

7.1 Els laboratoris de Simulació d'Infermeria

Els Laboratoris de Simulació (LBS) estan concebuts com la peça imprescindible dins del Pràcticum d'Infermeria. La matèria que s'hi realitza és un lligam entre les assignatures teòriques i les pràctiques clíniques. D'aquesta manera, l'alumnat rep una formació i adquireix unes habilitats específiques relacionades amb els objectius de cada assignatura de pràctiques. Aquest nexa d'unió entre teoria i pràctiques, facilita la seva adaptació a l'àmbit assistencial amb una base ja adquirida.

La metodologia d'ensenyament-aprenentatge permet que l'alumnat adquireixi i desenvolupi nous coneixements a través de la pràctica i incorpori noves habilitats i actituds, juntament amb el treball del pensament crític-reflexiu. Per dur a terme aquesta metodologia, les classes del LBS es realitzen en grups de 10-11 persones on es treballa la discussió, l'anàlisi de casos, els coneixements teòrics, la resolució de problemes, la presa de decisions, el treball en equip, el registre d'infermeria i totes aquelles activitats bàsiques que realitza la infermera assistencial.

Els coneixements, habilitats i actituds que els/les estudiants desenvolupen amb un procediment específic als LBS, es posen en pràctica en un ambient controlat, a través de la simulació. A més, amb la simulació, també es treballa la interacció de l'alumnat amb el pacient, l'adaptació a diferents situacions i un aspecte important i diferenciador, el saber estar.

L'ESCS aposta per aquest tipus d'aprenentatge. És per això, que es disposa d'un Laboratori de Simulació d'Infermeria distribuït en 5 espais. L'alumnat realitza pràctiques simulades a diferents nivells assistencials: hospitalització, urgències, pediàtriques-neonatals, Unitat de Cures Intensives i consulta d'Atenció Primària.

L'ús de Laboratoris de Simulació permet dissenyar i simular des de les situacions més bàsiques fins a les més complexes, on l'alumne disposa d'una atenció especial que, en ocasions, no és factible a l'entorn real.

7.1.1 Professorat

Durant aquest curs acadèmic, les classes del Laboratori de Simulació han estat impartides dins l'assignatura d'Infermeria Integrada I, II, III. Per aquest motiu i amb la finalitat de desenvolupar el Pràcticum es va dur a terme un procés de selecció del nou professorat.

A part de la docència establerta, s'han realitzat Laboratoris de Simulació Autònoms (LBSA), on l'alumnat ha tingut la possibilitat de reservar una franja horària dins del calendari lectiu, per tal de practicar i desenvolupar les seves habilitats fins a adquirir les destreses i coneixements establerts.

Durant el primer trimestre, es va facilitar a l'alumnat un total de 18 hores d'accés (prèvia demanda) amb una possibilitat d'ocupació de 180 reserves, de les quals es van sol·licitar 154. En observar una demanda del 85,5%, es va decidir ampliar el número de LBSA. En el

segon trimestre, es van facilitar 28 hores d'accés on es van proporcionar 210 places de les quals es van reservar 183 (87,1%). Finalment, al tercer trimestre, van disposar de 237 places i va haver una ocupació del 73% (173 reserves).

7.1.2 Equipament

Durant el curs 2010-2011 la Fundació TCM ha fet un esforç extraordinari en dotar l'ESCS dels equipaments necessaris per oferir una docència d'excel·lència al seu alumnat.

La Simulació clínica ens proporciona un nou mètode d'aprenentatge i entrenament en la qual s'entrellacen coneixements, habilitats i valors humans. La Simulació, segons la definició del *Center for Medical Simulation*, és una situació o un escenari creat per permetre que les persones experimentin la representació d'una situació real amb la finalitat de practicar, aprendre, avaluar, provar o adquirir coneixements. Aquesta metodologia permet ampliar i substituir les experiències reals per experiències dirigides que reproduïxien els aspectes substancials, importants i transcendents d'una situació real amb el màxim de realisme. Per aquest motiu, la simulació és bàsica per a un aprenentatge de qualitat i l'adquisició de competències.

L'Escola Superior de Ciències de la Salut (ESCS) ha implantat aquest tipus de metodologia, amb un equipament de darrera generació, maniquins i *software* especialitzats amb una inversió de més de 130.000 €. A més, l'empresa internacional en tecnologia sanitària CareFusion ha realitzat una cessió de productes valorats aproximadament en 20.000 €.

Taula 3. Distribució espais Laboratoris Simulació Infermeria

| | Espai | Distribució |
|-------|---------------------|--|
| Box 1 | 31,70m ² | Dos espais: unitat de cures pediàtriques - neonatals i consulta d'Atenció Primària. (Possibilitat de dividir la sala amb mampara i porta de vidre). |
| Box 2 | 32,45m ² | Dirigits a l'hospitalització. |
| Box 3 | 32,51m ² | Dirigits a l'hospitalització. |
| Box 4 | 32,51m ² | Dos espais: una zona polivalent per a la realització de sessions clíniques i la Unitat d'Urgències. |
| Box 5 | 32,51m ² | Unitat de Cures Intensives (Possibilitat de dividir la sala amb mampara i porta de vidre). |

Un aspecte a destacar és que entre els boxs 2 i 3 i entre els boxs 4 i 5, s'ha col·locat un doble vidre i un sistema de filmació (imatge i so), per tal d'enregistrar la simulació dels casos i posteriorment poder treballar amb l'alumnat el seu desenvolupament i la seva realització. Aquest "*debriefing*" es pot realitzar a una aula o al box 4 que disposa de sistema de reproducció i de mitjans audiovisuals. A més, cada box està dotat d'un ordinador PC amb connexió a internet .

A continuació, es mostra un plànol dels Laboratoris de Simulació.

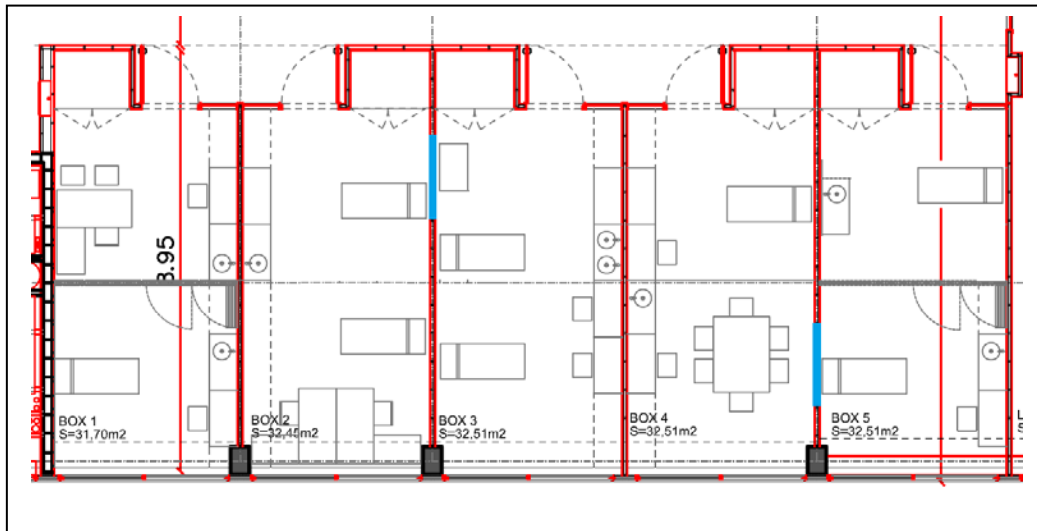


Fig. 15. Plànol LBSI

7.1.3 Material de Simulació bàsica

Taula 4. Material bàsic dels LBSI

| Material | Quantitat |
|---|------------|
| Maniquí <i>Resusci Baby</i> (Laerdal) | 1 unitat |
| Mòdul exploració mamària (Laerdal) | 1 unitat |
| Kit de ferides <i>Nursing Anne</i> (Laerdal) | 1 unitat |
| Maniquí <i>Nursing Anne Basic</i> (Laerdal) | 1 unitat |
| Braç de Punció IV Adult Complet (Laerdal) | 5 unitats |
| Tronc de <i>Peter</i> PICC per a la canalització de vies centrals amb accés perifèric (Laerdal) | 3 unitats |
| Tronc <i>Little Anne</i> per RCP (Laerdal): | 4 unitats |
| Tronc <i>Little Junior</i> per RCP (Laerdal): | 4 unitats |
| Maniquí <i>Nursing Kelly Basic</i> (Laerdal) | 1 unitat |
| Pad FAC extensió – Venopunció per a la inserció de vies perifèriques (<i>Medical Simulator</i>) | 10 unitats |
| Simulador de part PROMPT (Laerdal) | 1 unitat |
| Maniquí infantil per a necessitats especials femení (<i>Medical Simulator</i>) | 1 unitat |
| Maniquí infantil per a necessitats especials masculí (<i>Medical Simulator</i>) | 1 unitat |
| <i>Suture Tutor – Pad'n Program</i> . Tutorial de sutures | 1 unitat |
| Pad de pell professional per a sutures | 16 unitats |

Material de Simulació Avançada

Taula 5. Material simulació avançada dels LBSI

| Material | Quantitat |
|--|-----------|
| Simulador de Suport Vital Avançat (Laerdal) | 1 unitat |
| Equip perifèric per a simulador SVA Complet: <i>PC portàtil, WebCam, Software, USB Hub, Monitor de pacient</i> (Laerdal) | 1 unitat |
| Simulador de ritmes Vitalsim (Laerdal) | 3 unitats |
| Maniquí Infermeria <i>Nursing Anne</i> per Vitalsim (Laerdal) | 1 unitat |
| Maniquí Infermeria <i>Nursing Kelly</i> per Vitalsim (Laerdal) | 1 unitat |
| Maniquí Infermeria pediàtric per Vitalsim (Laerdal) | 1 unitat |
| Maniquí <i>Newborn Anne</i> Reanimació Neonatal (Laerdal) | 1 unitat |
| Maniquí <i>Resusci Anne</i> per RCP Avançada (Laerdal) | 1 unitat |
| Equip d'extricació per a <i>Resusci Anne</i> (Laerdal) | 1 unitat |

Material i utilatge de suport

Taula 6. Material utilatge de suport dels LBSI

| Material | Quantitat |
|---|-----------|
| Aspirador ASKIR-30 (Cami): | 4 unitats |
| Laringoscopi amb 3 pales (Talmed) | 1 unitat |
| Bàscula romana | 1 unitat |
| Pulsioxímetre MD-600 (Apex) | 1 unitat |
| Electrocardiògraf EDAN SE 1200 (Asmedic – Síbel) | 1 unitats |
| Desfibril·lador CU ER 5 (Asmèdic – Síbel) | 1 unitats |
| Respirador Savina (Dräger) | 1 unitats |
| Monitor multi-paramètric Infinity Gamma XL (Dräger) | 1 unitats |
| Bomba Volumètrica de nova generació amb <i>software GuardRails – Alaris GP Plus GR</i> (CareFusion) | 2 unitats |
| Bomba de Xeringa de nova generació amb <i>software GuardRails – Alaris CC Plus GR</i> (CareFusion) | 2 unitats |
| Bomba de Xeringa d'Anestèsia (TCI) – <i>Alaris PK</i> (CareFusion) | 1 unitat |
| Bomba de Xeringa de nutrició enteral per a neonatologia – <i>Alaris Enteral</i> (CareFusion) | 1 unitat |
| Bomba Volumètrica de Pressió Variable – <i>Alaris SE</i> (CareFusion) | 1 unitat |

| | |
|---|----------|
| Estació d'acoblament de bombes per poder donar connectivitat a PC – Alaris GateWay 3x2 (CareFusion) | 1 unitat |
|---|----------|

Material fungible

Per tal de cobrir les necessitats d'utilització del material fungible, s'ha gestionat juntament amb el departament de compres de l'Hospital de Mataró, com el nostre hospital de referència, la facilitat d'aquest servei. La posada en marxa d'aquest primer curs d'Infermeria va suposar una inversió aproximada de 3.000 €. A aquesta xifra, s'hi ha de sumar la cessió de material quantificat en 2.000 € per l'empresa Hartmann, amb la qual es va signar un conveni.

7.2 Idiomes

Un dels projectes més interessants, elaborat per posar-se en marxa el proper curs, és el Programa d'Ensenyament d'Idiomes del TecnoCampus (PEI-TCM). Es tracta d'un programa de recent creació que pretén oferir als membres de la comunitat universitària del TecnoCampus Mataró-Maresme (TCM) formació en llengua anglesa, a través de cursos intensius a l'estiu i d'una oferta formativa al llarg del curs acadèmic. El servei està gestionat directament pel Programa d'Ensenyament d'Idiomes (PEI) de la Universitat Pompeu Fabra (UPF), que des de fa més d'una dècada és el responsable de la formació i acreditació en llengües de la comunitat universitària de la UPF, i compta actualment amb gairebé 2.500 alumnes. El PEI-TCM disposa d'un equip docent PEI-UPF altament qualificat i aplica una metodologia innovadora, adient per a l'aprenentatge d'idiomes en els àmbits acadèmic i professional. El professorat, supervisat acadèmicament pel coordinador acadèmic PEI-UPF, vetlla per l'adequada formació de l'alumnat, donant-li un tractament individualitzat sempre que és necessari i atenent el seu ritme de progrés i les seves dificultats d'aprenentatge.

7.3 Noves propostes formatives

Al llarg del curs 2010-2011 s'han treballat dues noves propostes formatives des de l'ESCS:

- Una proposta de postgrau. Un Màster Universitari en Cronicitat i Dependència. Màster interuniversitari (UPF – UAB), coordinat per l'ESCS. Es tracta d'un Màster dirigit a infermeres, metges i altres professionals de la Salut de 90 ECTS. Compta amb la col·laboració d'institucions d'alt prestigi com la Fundació TIC Salut i l'Hospital Clínic de Barcelona. En aquest moment es troba en fase de verificació per part de l'AQU.
- Un nou Grau. Grau en Ciències de l'Activitat Física i de l'Esport (CAFE). Una aposta territorial per a un grau amb itineraris nàutics. Compta amb el suport dels 5 ports marítims del Maresme i del Col·legi de Llicenciats en Educació Física i Ciències de l'Activitat Física i l'Esport de Catalunya (COPEFC). En aquest moment es troba en fase de verificació per part de l'AQU.
- Postgrau Universitari en Ferides Cròniques dirigit a professionals de la salut

Totes les propostes han estat treballades per respectives Comissions de treball formades per persones expertes en cada àmbit, tant a nivell acadèmic com professional.

8 RECERCA I TRANSFERÈNCIA DE CONEIXEMENT

8.1 Publicacions del professorat

Esther Cabrera Torres

- A. Zabalegui, E. Cabrera, M. Navarro, M.I. Cebria. *Perceived social support and coping strategies in advanced cancer patients. Journal of Research in Nursing 2011 (In press).*
- E. Cabrera, A. Zabalegui, I. Blanco. *Versión española de la Cancer Worry Scale (Escala de Preocupación por el Cáncer : adaptación cultural y análisis de la validez y la fiabilidad).* Med. Clin. (Barc). 2011;136(1):8-12
- E. Cabrera. L'Escola Superior de Ciències de la Salut. AgInf, 2010, (56)14,4,148.
- E. Cabrera, I. Blanco, A. Zabalegui. *The impact of genetic counselling in on knowledge, risk perception and worry in Spanish women with a family history of breast cancer. Patient Educ Couns.* 2010 Mar;78(3):382-8.
- A. Zabalegui, E. Cabrera. *Economic crisis and nursing in Spain. Journal of Nursing Management.* 2010;18 (5):505-508

Carolina Chabrera

- C. Chabrera, P. Fuster. *Tesis Doctoral con una visión europea: European Academy of Nursing Science. Ágora de Enfermería.* 2011; 15(2):53-54.
- B. Senn, M. Kirsch, C. Chabrera, C. Karlou, K. Tulus, J. Leeuw, A. Ringner, G. Goossens, V. Cleary. *How cancer research could benefit from the Complex Intervention Framework: Students experiences of the European Academy of Nursing Science summer school. European Journal of Cancer Care.* 2011; 20: 1-4.

Alicia Borrás

- Gené J., Borràs A., Contel JC et al. *Nursing workload predictors in Catalonia (Spain): a home care cohort study. Gac Sanit.* 2011; 25:308-13. - vol.25 núm 04
- Borràs A, Font L., Kogevinas M., Villanueva C., Zock J.P. *Damp and mould in primary schools and respiratory symptoms in school children ERS (European Respiratory Society) Annual Congress 2010. Barcelona.*
- Borràs A, Zock JP, Jacobs J, Krop E, Hyvärinen A, Täubel M., Haverinen-Shaughnessy U., Heederik D., Pekkanen J, Nevalainen A. *Increased prevalence of respiratory symptoms among children exposed to dampness and mould at school. ISEE (International Society for Environmental Epidemiology) congress 2011. Barcelona.*

Josep Marinel·lo

- E. Martínez, J. Alos, P. Carreño, M. Davins, J.A. López, J. Marinel·lo. *Portaciones diagnósticas y pronósticas del eco-doppler en la patología Isquémica carotídea. Anales de Patología Vascul 2010; 4 (1): 32-37*
- J. Marinel·lo, J.A. López, P. Carreño, J. Alos, M. Davins, E. Martínez. *Evidencias terapéuticas en la Insuficiencia Venosa Crónica. Anales de Patología Vascul 2010; 4 (1): 32-37*

- J. Marinelló, J. López Palencia. *Varices y úlceras venosas*. En: *Cirugía AEC*. Edit Panamericana, Madrid. 1033 – 1040 abril 2010
- J. Marinelló. *Los Fundadores*. En: *Historia de la Sociedad Española de Angiología y Cirugía Vasculor Cirugía*. Barcelona 2010. Glosa edic. (II):9-12 junio 2010
- J. Marinelló. *Juntas Directivas de la SEACV*. En: *Historia de la Sociedad Española de Angiología y Cirugía Vasculor Cirugía*. Barcelona 2010. Glosa edic. (IV): 45-53 junio 2010
- J. Marinelló, R. Gesto. *Comités Científicos de la SEACV*. En: *Historia de la Sociedad Española de Angiología y Cirugía Vasculor*. Barcelona 2010. Glosa edic. (V): 53-57 juny 2010
- J. Marinelló, J.R. March, J.I. Blanes, E. Martínez-Aguilar, J.R. Escudero, A. Masegosa. *Cost of an episode of diabetic foot ulcer in Spain*. En: *Diab Foot* 2010; 10 (2476): 9-12
- H. Decousus, P. Prandoni, P. Lozano, O. Merino, F. Acin, J. Marinelló, J. Alvarez, J. Trujillo, I. Blanes. *Fondaparinux for the treatment of superficial vein thrombosis in the legs*. En: *The N Engl J Med* 2010; 363:1222-32
- J. Alos, E. Martínez, J. López Palencia, P. Carreño, M. Davins, J. Marinelló. *Tratamiento endovascular de un caso complejo de reoclusión de vena cava superior no tumoral*. En: *Técnicas Endovasculares* 2010; 13:3488-92
- M. Davins, J. López Palencia, P. Carreño, E. Martínez, J. Alos, J. Marinelló. *Isquemia cerebrovascular: estrategias de prevención y tratamiento*. En: *Anales de Patología Vasculor* 2011; 5 (1): 24-25
- J. Alos, J. López Palencia, P. Carreño, M. Davins, E. Martínez, J. Marinelló. *Hipertensión venosa crónica – IVC: diagnóstico clínico y hemodinámico*. En: *Anales de Patología Vasculor* 2011; 5 (1): 38-40

Susana Santos

- Santos-Ruiz S, Guiteras A, Larrosa A, Cores P, Cubillo C, García R y cols. *Guía rápida para el tratamiento tópico de lesiones vasculares en extremidades inferiores*. *Metas de Enferm*. 2011; 14 (6): 68-74.
- Santos-Ruiz S, López-Parra M, Sánchez-Rueda G, Bardallo-Porras L, Fernández-Donaire L, Zabalegui-Yárnoz A, Abril-Sabater D, Varez-Peláez S, Tomás-Sábado J. *Modelos teóricos y estudiantes de enfermería: aspectos motivacionales para su elección durante las prácticas clínicas*. *Educ Med* 2011; 14 (2): 119-127.
- Santos S. *¿De qué nos informan las webs oficiales de las universidades españolas en relación a modelos y metodología enfermera?*. Libro de Ponencias del XIV Encuentro Internacional de Investigación en Enfermería. Instituto de Salud Carlos III. Unidad de coordinación y desarrollo de la Investigación en Enfermería (Investen-isciii); Madrid, 2010. ISBN: 978-84-692-6611-3.
- Santos S, López M, Varez S, Abril D. *Factores que determinan la perspectiva profesional del concepto de persona*. *Agora de Enfermería*. 2010; 14(2): 76-82.
- Mesalles M, Cuadras F, Ramírez J, Resino S, Santos S, López M, García M. *Trayectoria clínica para mujer con cáncer de mama localmente avanzada en tratamiento con quimioterapia neoadyuvante*. *Enferm Clin*. 2010; 20 (1): 54-63.
- Santos S, López M, Varez S, Abril D. *Visión del profesional de enfermería sobre el entorno como parte integrante del metaparadigma*. *Enfermería global [serie en Internet]*. Feb 2010

[acceso 16 feb 2010]; 18: [aprox. 11 p.]. disponible en:
<http://revistas.um.es/eglobal/article/viewFile/93711/90901>

Santos S, López M, Varez S, Abril D. Propuesta de un modelo teórico para la práctica enfermera. NURE Inv. [Revista en Internet] 2010 Ene-Feb. [fecha acceso]; 7 (44): [aprox 8 pant]. Disponible en:
http://www.fuden.es/FICHEROS_ADMINISTRADOR/ORIGINAL/promodenf.pdf

Francisco Gil

Ochoa C; Sumalla E; Maté J; Satejón V; Rodriguez A; Blanco I; Gil F. Psicoterapia positiva grupal en càncer. Hacia una atención psicosocial integral de supervivientes de càncer. Psicooncología. investigación y clínica biopsicosocial en oncología : revista interdisciplinar, 2010, 7 (1); 7-34.

Gil F; Costa G; Pérez J. Does chemotherapy reduce stress?. Palliative and Supportive Care 2010; 8(4)

Grassi L; Travado L; Gil F; Sabato S; Rossi E; Tomamichel M; Marmai L; Biancosino B; Nanni MG. Hopelessness and related variables among cancer patients in the Southern European Psycho-Oncology Study (SEPSO). Psychosomatics 2010; 51(3): 201-207

8.2 Grups de recerca i projectes

LÍNIES DE RECERCA DE L'ESCS

1) Salut Preventiva i Genètica del Càncer.

La susceptibilitat dels individus a presentar alguna de les malalties més prevalents en la nostra societat com són les cardiovasculars, els càncers o la diabetis, estan determinades per factors ambientals i genètics. Els avenços en la investigació en genètica obren noves portes a la Salut Pública. Actualment podem identificar aquelles persones que presenten una major predisposició a patir determinades malalties i per tant podem orientar activitats de promoció dirigides, establir estratègies de prevenció i realitzar tractaments personalitzats que millorin la qualitat de vida de les persones i les seves famílies.

Investigadora principal: Dra. Esther Cabrera

2) Malalties neurològiques. La Demència.

La malaltia cerebrovascular és la segona causa de mort al món i la primera de discapacitat. La seva freqüència augmenta exponencialment i proporcionalment amb l'edat i també hi ha un increment especialment associat amb els factors de risc coneguts i amb els que en són de nous factors de riscs ambientals emergents (estrès laboral i emocional, factors socioeconòmics i educatius, dietes, trastorns afectius i de son|somni, pol·lució, etc.). De la mateixa manera, la incidència de la demència també augmenta amb l'edat i després dels 65 anys la prevalença es dobla cada cinc anys, arribant a gairebé el 50 per cent després dels 85 anys. La més freqüent és la tipus Alzheimer, seguida en ordre i amb gran augment en la seva prevalença per la vascular, que juntament amb altres demències són potencialment previsibles i tractables, d'aquí la importància de conèixer aquestes patologies i prevenir els factors de risc que ens poden fer patir-les.

- Projecte finançat per la Unió Europea dins del 7è Programa Marc. "*At the right time, at the right place for the right care – Improving health services for European citizens with dementia with special focus on development of best practice guidelines for the transition from ambulatory to long-term care facilities*". És un projecte liderat per la *University of Witten/Herdecke* i en què hi participen les Universitats següents: *University of Maastricht* (Holanda), *Lund University* (Suècia), *University of Manchester* (Regne Unit), *University of Tartu* (Estònia), *University of Turku* (Finlàndia) i la Fundació Clínic de Recerca Biomèdica (Barcelona - Espanya). L'objectiu és descriure i aprofundir en els sistemes socio-sanitaris dels diferents països europeus en relació amb la cura i seguiment de les persones amb demència i dels seus cuidadors. Es pretén determinar indicadors de qualitat i línies estratègiques que millorin l'eficàcia dels processos, generar model de bona pràctica (*best practice*) partint d'un millor coneixement de l'organització de la cura en persones amb demència. En aquest projecte participen dues investigadores espanyoles la Dra. A. Zabalegui (H. Clínic) i la Dra. E. Cabrera (Tecnocampus Mataró Maresme).

3) La Dependència i la Salut

Amb l'envelliment de la població, el col·lectiu de persones majors de 65 anys serà el que creixerà més d'ara fins al 2021. Es calcula que del 2008 al 2021 aquest segment augmentarà un 26%. Aquest fenomen és una característica generalitzada en els països avançats i és conseqüència d'una major esperança de vida. A Catalunya se n'espera un augment fins al 2020 de 2,2 anys per als homes i 1,9 per a les dones, de manera que l'esperança de vida se situaria en valors de 80,4 anys per al gènere masculí i de 86,4 anys per al femení (4). Aquest envelliment suposarà un increment dels problemes socials, polítics, econòmics i sanitaris. Per tant, la societat ha d'anar fent front a aquesta realitat i ha d'oferir nous serveis per aquesta població cada vegada més nombrosa. De la mateixa manera, les noves possibilitats que ofereix la llei de dependència permetran un abordatge global en l'atenció a les persones grans amb dependència, a fi de millorar la seva qualitat de vida i la de les seves famílies.

- Grup de Recerca Consolidat. "Cures a la Gent Gran Dependent". Fundació Clínic de Recerca Biomèdica. Entitat financera: Agència de Gestió d'Ajuts Universitaris i de Recerca de la Generalitat de Catalunya. Referència de la concessió: PI061269. Coordinadora: Dra. Adelaida Zabalegui. Investigadors: Dra. E. Cabrera, Dr. A. Gallart, Dra. M. Fernández Capo, Dra. M. Navarro, Dra. P. Gual, Dr. M.A. Escobar, Sra. D. Bardallo.
- Projecte en actiu: Estudi experimental sobre l'eficàcia d'una intervenció innovadora d'informació, formació i suport social "INFOSA" a cuidadors principals de persones grans dependents. Projecte en actiu finançat *pel Fondo de Investigaciones Sanitarias* (FIS) del Ministeri de Ciència i Innovació: Referència de la concessió: PI061269. Concessió: 62.312 €. Durada: des de 01/01/2010 fins a 01/01/2013. Investigador/a principal: Dra. A. Zabalegui. Investigadors: Dra. E. Cabrera, M. Navarro, L. Oritgosa.

4) Empoderament i Educació Sanitària.

Actualment hi ha una clara necessitat nacional i internacional de millorar les pràctiques de l'atenció al pacient mitjançant la informació-educació. Les raons d'aquesta necessitat són diverses: la política de salut a molts països emfatitza l'autocura, l'autogestió i l'autoresponsabilitat de les persones respecte a la seva pròpia salut, d'altra banda la disponibilitat i accessibilitat de la informació relacionada amb la salut ha augmentat a causa de les possibilitats d'Internet i els pacients necessiten ajuda professional per trobar la informació més fiable, l'estada hospitalària ha disminuït i el període de recuperació al domicili sense ajuda o guia professional ha augmentat... Tot això dóna lloc a la necessitat de donar la informació-educació de manera individualitzada, alhora que genera una perspectiva ètica: els pacients tenen el dret a la informació i al coneixement en relació amb el seu problema de salut o tractament. Les persones cada vegada més són conscients dels seus problemes de salut i reclamen major autonomia en els processos de malaltia. Els professionals hem de vetllar perquè aquesta autonomia sigui saludable, és a dir, hem de capacitar a les persones en la cura de la seva salut, dotant-les d'eines, informació, i suport per garantir la salut.

- Projecte en actiu: *Empowering Education of Patients with Osteoarthritis*. Potenciant (*empoderando*) els pacients amb osteoartritis a través de l'educació. Projecte europeu coordinat per Finlàndia. Investigador principal: Kirsi Johansson. Investigadores a Espanya: Dra. A. Zabalegui, Dra. E. Cabrera. Aquest estudi té com a objectiu millorar la qualitat dels pacients que se sotmeten a cirurgia ortopèdica a causa de la seva osteoartritis, mitjançant l'educació sanitària. En la majoria dels casos són pacients grans als quals la seva patologia (dolor, fatiga, incapacitat...) els limita la qualitat de vida.
- Projecte en actiu : Ajuda en la Presa de Decisions davant del Càncer de Pròstata. El propòsit d'aquest estudi és avaluar l'impacte de les Ajudes en la Presa de Decisions en les diferents opcions de tractament en l'etapa inicial del càncer de pròstata. Investigadora Principal: C. Chabrera. Equip Investigador: A. Zabalegui, A. Font, J. Areal, M. Caro. És un projecte que es porta a terme a l'ESCS juntament amb l'Hospital Germans Trias i Pujol de Badalona.

5) Línia de recerca en innovació docent en Infermeria

La simulació és una eina de gran valor tant en la formació d'estudiants de Grau d'Infermeria, de postgraus i professionals de l'àmbit de la salut, per tal d'integrar els coneixements teòrics amb les habilitats pràctiques en un entorn controlat.

- Projecte actiu: *Disseny d'un Instrument d'Avaluació de competències per al laboratori de simulació d'infermeria*. Investigadora principal: E. Rodríguez. Equip d'investigació: J. I. Ricarte, L. Bardallo, C. Chabrera, S. Cano, C. Rosell, P. Fuster, A. Zabalegui i A. Aliberch. Aquest estudi té com objectiu aplicar un sistema d'avaluació ACOE en l'àmbit dels

laboratoris de simulació d'infermeria per mesurar les diferents competències adquirides. Període d'estudi de 2011 a 2012. Finançat pel Col·legi d'Infermeria de Barcelona amb 2.980 €. Núm. Expedient: PR-3554/10

6) TIC aplicades a la Salut

El desenvolupament de la microelectrònica, la informàtica i les telecomunicacions ha donat lloc al que de manera general s'ha denominat les noves Tecnologies de la Informació i de la Comunicació (TIC), les quals estan cada vegada més immerses en els diferents àmbits de la vida humana: la feina, l'escola, la llar, l'oci, entre d'altres. Són esferes en què les TIC exerceixen cada dia un major rol i per això s'aprecia la seva inserció en tots els processos quotidians, trobant-se fortament vinculades als canvis econòmics, polítics i socials de la societat. La informàtica en l'àmbit de la Salut, a nivell internacional, s'ha convertit en una pràctica integrada íntimament en el seu context professional, conseqüentment, es requereix d'una persona amb preparació sòlida per a profunditzar en l'anàlisi i desenvolupament científic de la informàtica aplicada a aquesta i a la medicina en general, ja que constitueix una eina important a la pràctica quotidiana, facilitant-la i portant-la a un major grau d'eficiència i optimització. L'ESCS aposta per aquesta formació especialitzada ja que durant els pròxims anys la informàtica i Internet seran essencials a tots els escenaris on el professional de la salut desenvolupi la seva activitat. En aquests moments l'aposta de l'ESCS és la creació de grups de treball juntament amb professorat investigador de l'EUPMT i del TCM i TIC Salut.

7) Ferides Cròniques

Investigadora principal: Carme Rosell.

Aplicació d'una intervenció formativa com a instrument essencial en la prevenció i tractament de les úlceres per pressió: l'abans i el després de les úlceres per pressió en l'assistència hospitalària.

- Projecte d'Investigació: Tesi Doctoral. Doctorat en Ciències de la Infermeria Universitat d'Alacant - Departament d'Infermeria Comunitària, Medicina i Salut Pública i Història de la Ciència. Investigadora Principal: Carme Rosell Moreno. Director Tesi: Dr. José Verdú Soriano. Disseny de l'estudi: Estudi prospectiu, quantitatiu, experimental, pretest posttest. Institucions que hi participen: Hospital Consorci de Terrassa. Objectiu Principal: Valorar l'eficàcia i l'eficiència de la intervenció experimental envers als resultats obtinguts en finalitzar el període d'estudi. Assolir una reducció significativa de les taxes d'incidència i prevalença d'UPP al centre sotmès a l'estudi

8.3 Participació del professorat en activitats congressuals: conferències impartides, presentació de pòsters, ponències o comunicacions

Esther Cabrera. *European Academy of Nursing Science (EANS) Scientific Meeting 2011. Hosted by: Department of Nursing, Cyprus University of Technology. January, Limassol, Cyprus Oral Communication: An experimental study: Findings of the INFOSA intervention.*

Poster presentation: International comparison of surgical osteoarthritis patient education. Fourth European Nursing Congress. Rotterdam, The Netherlands Any: 2010.

Membre del Comitè d'Honor de les XXV Jornades Catalanes d'Estudiants d'Infermeria organitzades per l'Associació Catalana d'Infermeria. Barcelona 10 i 11 març del 2011.

International Congress of University Teaching and Innovation. Symposium Universities, States and Markets in a changing Europe: Towards a creative Governance in Higher Education. Barcelona, April 4th 2011

XIV Jornada de recerca Sanitària del Maresme. Mataró 4 d'abril 2011

Carolina Chabrera

Assistència a la *Jornada d'Integració de la Simulació en el Currículum d'Infermeria*. Universitat de Girona. 2010.

Poster presentation: Developing a competency assessment instrument for nursing simulation laboratory, 8th European Conference of Nurse Educators. October 10th, Lisboa (Portugal) 2010.

Poster presentation: The tutoring for Nursing Students as a Tool for Professional Development and Lifelong Learning, 8th European Conference of Nurse Educators. October 10th, Lisboa (Portugal) 2010.

Comunicació oral : "Projecte: Ajuda a la Presa de Decisions davant del Càncer de Pròstata", 2a Jornada de Recerca del Tecnocampus 2011.

Carme Rosell

VIII Simposi Nacional d'Úlcères por Pressió i Ferides Cròniques. Ferides Cròniques i Qualitat de Vida. 10 - 12 de novembre de 2010. Santiago de Compostela

Reunió CNDCUE (Conferència Nacional Directors Centres Universitaris d'Infermeria). Data: 3 de febrer 2011. Lloc: UCAM (Universidad Católica San Antonio de Murcia)

V Jornades de Professorat de Centres Universitaris d'Infermeria: *Eines de treball en l'avaluació per competències: les tecnologies de la informació i de la comunicació (TIC) i la rúbrica*. Múrcia 3 i 4 de febrer de 2011

Susana Santos

Angiomaresme 2011. XI curs d' angiologia en Atenció Primària i Infermeria. Organitzat per FUCVAS, ESCS Tecnocampus Mataró - Maresme , Hospital de Mataró i Hospital de la Santa Creu i Sant Pau. Activitat acreditada amb 3,5 crèdits pel Sistema Nacional de Salut.

Formació PRL: Personal docent (Infermeria). Organitzat per la Sociedad de Prevención Asepeyo.

Curs de formació simulador de suport vital avançat complet. Organitzat per Laerdal. 8 hores.

8.4 Direcció de tesis i participació en tribunals

Esther Cabrera 2011 Acreditada com a Directora de Tesi Externa en el Programa de Doctorat de medicina de la Universitat de Barcelona (UB).

Membre de Tribunal de Tesi. Títol de la tesi: Estudi experimental sobre l'Eficàcia de la Intervenció psicoeducativa INFOSA.

Universitat : Universitat Jaume I de Castelló. Departament:

Vicerectorat de Recerca i Política Científica. Data: 6 de setembre del 2010.

Directora de tesi. Alumna: Anna Aliberch. Tesi inscrita en el Programa de Doctorat de Medicina de la UB. Títol de la tesi: *Estudi experimental sobre l'eficàcia de dues intervencions en la cura de la família de pacients crítics, per a la disminució de l'ansietat i estrès fent èmfasi en el procés d'informació.*

Josep Marinelo

Membre tribunal: Tesi: Valoración de la efectividad de una pauta analgésica con buprenorfina transdérmica en pacientes afectados de isquemia crónica evolucionada de las extremidades inferiores. Universitat: Salamanca. Dep Cirurgia. Doctorando: Francisco Blanco Antona. Vocal 2º

Membre tribunal Tesi: Instrumentos de monitorización clínica y medida de la cicatrización en úlceras por presión (UPP) y úlceras de la extremidad inferior (UEI). Desarrollo y validación de un índice de medida. Universitat: Alicante. Dpto Enfermería Comunitaria. Med Preventiva y Salud Pública e Historia de la Ciencia. Doctorando: Juan C Restrepo Medrano. Vocal 1º

Membre tribunal. Tesi: Calidad de Vida y Cicatrización en pacientes con úlceras de etiología venosa. Adaptación transcultural y validación del "Charing Cross Venous Ulcer Questionnaire (CCVUQQ)" y del "Pressure Ulcer Scale for Healing (PUSH)". Universitat: Alicante. Dpto Enfermería Comunitaria. Med Preventiva y Salud Pública e Historia de la Ciencia. Doctorando: Renata V González Consuegra. Vocal 1º

Direcció de Tesi. Tesi: Qualitat de vida en les angiopaties. Any 2010

Universitat: Autònoma de Barcelona. Dep Cirurgia Doctorando: Meritxell Davins Riu

8.5 Altres activitats de transferència (estudis, informes, assessoraments...)

Carolina Chabrera Del 3 al 8 de juliol es realitza una estada a la Universitat de Lund (Suècia) amb la finalitat de cursar el 2n any del programa de doctorat de l'*European Academy of Nursing Science*.

8.6 Organització d'activitats congressuals: conferències, jornades, seminaris, cursos (indicació de participants i d'assistents)

Organitzades per l'Equip Directiu ESCS

- Jornades de Formació plataforma *Moodle* per a professorat ESCS. 15 i 16 desembre del 2010.
- Reunió Associació Directores d'Escoles i Facultats d'Infermeria de Catalunya (ADEIC). TecnoCampus. Mataró, 14 de febrer 2011.
- II Jornades de Formació plataforma *Moodle* per a professorat. Jornades dirigides al professorat dels Laboratoris de Simulació: Dos seminaris sobre *Simulació, manipulació de maniquins* (bàsics i avançats).
- Juntament amb l'empresa CareFusion, s'ha fet un curs de 8 hores de durada sobre bombes de perfusió i material específic.

Josep Marinelló

- ANGIOMARESME 2011. XI Curs d'Angiologia en Atenció Primària i Infermeria. Directors: J. Marinelló, J.R. Escudero. Institucions: Fundació Catalana per l'Estudi de les Malalties Vasculares. Barcelona. Escola Superior de Ciències de la Salut. Universitat Pompeu Fabra. Mataró. Hospital de Mataró, CSdM. Mataró. Hospital de la Santa Creu i Sant Pau. Barcelona. Març 2011.

9 FORMACIÓ PERMANENT

La Fundació TecnoCampus Mataró Maresme té com un dels seus objectius fonamentals impulsar la formació permanent dins del territori i ésser centre de referència universitària en aquest àmbit. El centres universitaris actuals del TCM, l'Escola Universitària Politècnica de Mataró, l'Escola Universitària del Maresme i l'Escola Superior de Ciències de la Salut són els centres de referència de la formació universitària i tenen com a Universitats d'adscripció la Universitat Politècnica de Catalunya (en el cas de la primera) i la Universitat Pompeu Fabra (les dues últimes).

L'Espai Europeu d'Educació Superior identifica l'aprenentatge al llarg de tota la vida (*Long Life Learning*) com a l'eina fonamental per millorar la qualificació de les persones i promoure i implementar l'acreditació de competències professionals obtingudes amb els aprenentatges en contextos formals o informals i/o a l'àmbit laboral. Dins d'aquesta nova estructura, aquest curs 2010-2011 s'han posat en marxa diferents projectes en els quals l'ESCS ha pogut participar i oferir al seu alumnat formació continuada.

1. Cursos d'estiu (Taller de Primers Auxilis i Taller de Ferides Cròniques).
2. Cursos d'anglès a través del Programa d'Ensenyament d'idiomes TCM.

Com a propostes de formació de postgrau durant aquest curs l'ESCS ha treballat en :

1. Màster Universitari en Cronicitat i Dependència (UPF coord. i UAB) juntament amb l'Hospital Clínic i la Fundació TIC Salut (90 ECTS)
2. Postgrau en Ferides Cròniques (20 ECTS)

10 SERVEIS UNIVERSITARIS

10.1 Centre de recursos per a l'aprenentatge (CRAI) - Biblioteca

Un dels serveis als quals s'ha prestat més atenció en el disseny del Tecnocampus és el del Centre de Recursos per a l'Aprenentatge i la Investigació (CRAI), que té com a missió el suport a la docència i a la recerca, i posar a la disposició de les persones usuàries les eines necessàries per donar satisfacció a les seves necessitats acadèmiques.

El Centre de Recursos per a l'Aprenentatge i la Investigació és un servei del TecnoCampus, per a la seva comunitat educativa, que disposa d'espais de treball i d'estudi en silenci.

El CRAI és de lliure accés per a l'alumnat, exalumnat, personal docent, personal d'administració i serveis (PAS), i personal del TCM. Ocupa uns 1.300 metres quadrats i disposa de més de dos-cents vint-i-cinc punts de lectura repartits entre els diferents espais amb què compta.

Espais del CRAI:

Espais de treball individualitzats: es disposen de 7 sales d'estudi individualitzades d'accés restringit a les persones usuàries vinculades al TCM, es poden ocupar durant dues hores i funcionen sota reserva prèvia.

Sales d'ordinadors: es disposen de dues sales amb deu equips per espai que funcionen amb les mateixes identificacions que la resta d'ordinadors del campus.

Sales d'ús general: hi ha dues sales nobles per al treball i l'estudi, una per planta. De lliure accés al fons bibliogràfic i per a qualsevol persona usuària (excepte casos d'afluència excessiva).

Espai hemerogràfic: a la planta inferior del servei, i un espai destinat a la consulta de les publicacions periòdiques que es reben.

Reprografia: hi ha equipaments de reprografia a lliure disposició de les persones usuàries.

Serveis:

Informació bibliogràfica: s'atenen peticions sobre fonts d'informació per solucionar les necessitats documentals de les persones usuàries a partir dels recursos propis en primera instància.

Catàleg: són les principals fonts d'informació del servei ja que inclouen la descripció dels recursos disponibles, i permeten la identificació dels documents amb els quals es compta.

Recursos electrònics: per facilitar la resolució de les necessitats informatives posem a disposició una col·lecció electrònica de recursos d'informació, disponibles atenent a les condicions de cada persona usuària.

Préstec: Atenent a les normatives de préstec vigents podeu accedir als documents que figuren al catàleg, garantint comptar sempre amb un exemplar de la bibliografia docent bàsica exclòs de préstec.

Obtenció de documents: Es proporcionen documents d'altres institucions a partir de les condicions que en regeixen el procediment.

Durant el curs 2010-2011 la biblioteca va prestar serveis de dilluns a divendres de 9 a 22h en època lectiva, ampliant els horaris en els períodes d'exàmens dels diferents ensenyaments.

Concretament va estar obert els dissabtes i diumenges, i els festius intersetmanals, de les èpoques d'exàmens de 9 a 21h.

Com a conseqüència d'aquesta integració de les Escoles, i de la inauguració del nou edifici, s'ha treballat de manera simultània amb dos sistemes bibliotecaris, un pels documents de l'EUPMT (sistema Millenium) i un pels documents de l'EUM i l'ESCS (sistema Koha). A partir maig de 2011, i com a resultat del conveni d'integració tècnica de la Biblioteca del Tecnocampus Mataró-Maresme al Servei de Biblioteques i Documentació de la UPC, a Koha només queden els documents de l'EUM, i a Millenium ja hi figuren els de l'EUPMT i els de l'ESCS. Està prevista la integració al Millenium dels documents de l'EUM, i el funcionament només amb aquest únic sistema, tractant de manera global tots els recursos d'informació i usuaris del TCM, al marge del seu origen.

Dades de funcionament: Total d'usuaris: 45223. En dies laborables: 39548. En cap de setmana: 5675.

Total préstecs: 1376. Préstecs Koha: 611. Préstecs Millenium: 765. Préstec per usuari Koha: Docents: 95, estudiants: 392. Préstec per usuari Millenium: Docent:78, estudiants: 548. Utilització de sales: 3454 . Des de la direcció de la ESCS s' ha fet durant aquest curs 2010-2011 un esforç important en dotar a la Biblioteca de un Fons bibliogràfic d'acord amb les necessitats dels alumnes i professors del Grau d' Infermeria. La inversió total en llibres i publicacions científiques ha estat de : 9326€

Dades significatives d' us son que el 30% dels usuaris s' han donat d'alta en el catàleg i que el rati de préstec de llibre per usuari ESCS es de 5 per usuari.

Taula 7. Publicacions científiques subscrietes curs 2010-2011

| Títol | Preu | Format | Periodicitat |
|--|-------------|----------------|---------------------|
| Metas de enfermería | 271,78€ | Paper | Mensual |
| Índex de enfermería | 171,39€ | Paper+en línia | Quadrimestral |
| Enfermería clínica | 258,29€ | Paper | 6 números any |
| Nursing | 325,75€ | Paper | 9 números any |
| Rol de enfermería | 197,50€ | Paper | Mensual |
| International journal of nursing studies | 1976€ | Paper | Mensual |
| Atención primaria | 286,90€ | Paper | Mensual |

Taula 8. Relació de llibres adquirits per al curs 2010-2011

| TÍTOL | EDITORIAL | AUTORS | U. |
|--|----------------------------|-----------------------------|----|
| Valoración Clínica en Enfermería | McGraw-Hill Interamericana | Dillon | |
| Anatomía y fisiología del cuerpo humano | McGraw-Hill Interamericana | Jesús AF Tresguerras | 2 |
| Historia de la Enfermería. Un análisis de los cuidados de | McGraw-Hill Interamericana | Hernandez Conesa J. | 2 |
| Farmacología para enfermería | McGraw-Hill Interamericana | Mosquera, J.M.; Galdos, P. | 2 |
| Fundamentos de Enfermería: Teoría y Método | McGraw-Hill Interamericana | Hernandez Conesa J. | 2 |
| Fundamentos de la práctica de enfermería | McGraw-Hill Interamericana | Hogston | 2 |
| Fisiología Humana | McGraw-Hill Interamericana | Tresguerras | 2 |
| Enfermería psiquiátrica y de salud mental. Conceptos básicos | McGraw-Hill Interamericana | Shives, Louise Rebraca. | 1 |
| Enfermería mediquirúrgica | McGraw-Hill Interamericana | Williams, Linda Ss | 2 |
| El proceso de investigación de enfermería | McGraw-Hill Interamericana | Gerrish, K. | 2 |
| Pensamiento crítico y juicio clínico en enfermería. Un enfoque | Elsevier | Alfaro-LeFevre R. | 1 |
| Clasificación de Intervenciones de Enfermería (NIC) | Elsevier | Butcher H, McCloskey- | 2 |
| Técnicas de comunicación y relación de ayuda en ciencias de la | Elsevier | Cibanal L., Arce M del C, | 1 |
| La comunicación. Una competencia esencial para los | | Cléries X. | 1 |
| Diagnósticos enfermero. Proceso y aplicación | MOSBY/DOYMA | Gordon M. | 3 |
| Interrelaciones NANDA, NOC y NIC. Diagnósticos enfermeros, | Elsevier | Johnson M, Butcher H, | 3 |
| Los diagnósticos enfermeros. Revisión crítica y guía práctica | | Luis MT. | 1 |
| Clasificación de Resultados de Enfermería (NOC) | Elsevier | Moorhead S, Johnson M, | 1 |
| NANDA Internacional. Diagnósticos enfermeros. Definiciones y | Elsevier | | 2 |
| Atlas de anatomía | Masson | Netter | 2 |
| Tratado de fisiología médica. | Saunders | Guyton | 1 |
| Histología funcional | Elsevier | Wheter | 1 |
| Atlas fotográfico de anatomía humana | | Rohen, J.W., Yokochi, C. | 1 |
| Enfermería clínica: técnicas y procedimientos. | Mosby | Perry A. y Potter P. | |
| Anatomía y Fisiología | Elsevier | Gary Thibodeau y Kevin | |
| Atención Primaria | | Martin Zurro y J.F.Cano | 1 |
| Diccionario Mosby de Medicina, Enfermería y Ciencias de la | Mosby | | 2 |
| Clasificación de Resultados de Enfermería (NIC) | Elsevier | Bulechek, G.M. | 2 |
| Fundamentos de Enfermería | | Potter, P.A. y Perry, A.G. | 1 |
| Investigación en enfermería | Elsevier | Burns, N. | 2 |
| Microbiología en Ciencias de la Salud | Elsevier | De la rosa, V. , Prieto, J. | 1 |
| Medicina preventiva y salud pública | Masson | Piédrol Gil G. | 1 |
| Enfermería clínica: técnicas y procedimientos | Mosby | Perry A. y Potter P. | 2 |
| Manual de Vendajes, yesos y férulas. Vendajes | Monsa-Prayma | R.Ibáñez - M.Ponce - | 1 |
| Enfermería Comunitaria. Elementos e instrumentos para la | Monsa-Prayma | Montserrat Roca Roger- | 1 |
| Manual teórico-práctico .Fundamentos para opositar con éxito | Monsa-Prayma | | 1 |

10.2 Unitat d'Atenció a la Comunitat Universitària (UACU)

Recentment, la direcció del TCM va considerar oportú la creació d'una nova unitat organitzativa, la Unitat d'Atenció a la Comunitat Universitària (UACU), de caràcter transversal amb l'objectiu general de donar un millor servei a tota la comunitat educativa.

La UACU abasta tres àmbits d'actuació:

- Relacions Internacionals
- Borsa de Treball, en la seva vessant més acadèmica (pràctiques a empreses i ofertes de treball)
- Servei als estudiants

Des de la seva creació al gener de 2011 fins el 8 de juliol de 2011, l'UACU ha portat a terme les següents accions relacionades amb la ESCS:

1. Relacions internacionals:

CONVENIS BILATERALS ERASMUS (intercanvis d'estudiants i de professors):

- EUM: 20 Convenis bilaterals
- EUPMT: 13 Convenis bilaterals
- ESCS: Planificació de les primeres gestions per signar acords pel Grau en Infermeria (Itàlia; UK; Finlàndia; Irlanda.) Iniciats contactes per establir convenis bilaterals.
- Nous acords proposats a les següents universitats:
- University of Hertfordshire (UK); University of Coventry (UK); Manchester Metropolitan University (UK); Sterling University (UK);
- 3 reunions informatives Erasmus.
- Ampliació de la Carta Erasmus TCM per afegir l'ESCS a la carta TCM actual

2. Servei als estudiants:

- 10é Concurs de Fotografia IAESTE: 6 participants
- 1r. Concurs de Fotografia TCM: 7 participants
- Esport universitari: Participació de 12 equips a la primera lliga universitària TCM de Futbol 7. De febrer a maig. Aproximadament, 120 alumnes participants.
- Carnet TCM. 22 convenis signats amb entitats de Mataró.
- Suport a la Colla Castellera Els Arreplegats del TCM. 1^a Diada Castellera al TCM: participació de 4 colles castelleres universitàries
- Gestió de la convocatòria de juny per l'examen d'Anglès de nivell avançat B2 de l'EOI: 8 inscrits
- Creació d'una base de dades de grups de música d'estudiants del TCM: 9 grups de música. Contactes amb la Federació d'Associacions de Veïns de Mataró: actuacions en festes de barri i altres esdeveniments.
- Esmorzar internacional: preparat pels estudiants de mobilitat internacional del TCM; karaoke, open mic, sorteigs.
- Gestió de la borsa d'habitatge amb 67 anunciants
- Suport al ple de delegats i subdelegats per la creació de l'Associació d'Estudiants del TCM
- Inici de gestions per signar acords amb entitats de voluntariat i cooperació: Creu Roja, Fundació Pere Tarrès; SPAM.
- Organització de la Festa Universitària Fi de Curs: 1 de juliol a Sala Clap. Actuació de dos grups de música del TCM. Sorteigs.
- Organització de Les Santes Universitàries: activitats esportives a la platja: 10 de juliol.

10.3 Unitat Tecno-Didàctica i Pedagògica UTD

Amb el plantejament general de dur a terme accions d'innovació pedagògica i, en particular, d'impartir docència en modalitat semipresencial i, paral·lelament, docència no presencial en programes de formació permanent, la Fundació Tecnocampus ha creat aquest curs 2010-2011 la Unitat Tecno-didàctica (UTD), un departament transversal de suport a la comunitat universitària. La creació parteix de les premisses següents:

Missió: Dotar les comunitats universitàries dels centres titularitzats per la Fundació Tecnocampus d'un servei dinamitzador de la docència/aprenentatge des d'un punt de vista tècnic (informàtica) i didàctic (metodologia, pedagogia, recursos).

Visió: crear una xarxa de capital cognitiu i una metodologia de treball innovadora i amb un segell distintiu.

Persones usuàries: Tots els membres de les comunitats universitàries de la Fundació TCM.

Àrees bàsiques d'actuació:

- Creació, disseny i suport mitjançant pautes pedagògiques i didàctiques del material d'estudi.
- Suport material: creació, difusió, adaptacions de material per al seu ús segons la modalitat d'estudi o docència de les matèries.
- Element dinamitzador i de comunicació amb l'alumnat i la resta de membres de la comunitat universitària.
- Formació complementària sobre noves metodologies docents (professorat i PAS) i sobre nous mètodes d'estudi (estudiants).

Objectius: Donar suport a l'alumnat en el seu procés d'aprenentatge i al professorat en el seu nou rol derivat de la implantació de les noves metodologies docents i en els seus processos de renovació i innovació.

11 QUALITAT

11.1 Definició dels objectius de qualitat

El Objectius fixats dins del Pla Director de l'ESCS per al curs 2010-2011 van ser:

1. Implementar els estudis de Grau en Infermeria per al curs 2010-2011

- Garantir la qualitat docent per al primer any de Grau
 - Treballar conjuntament amb la UPF en el seguiment dels estudis
 - Crear sinèrgies amb l'EUPMT i l'EUM
 - Establir protocols d'acollida per a l'alumnat a l'ESCS
 - Vetllar per la satisfacció de l'alumnat de primer curs
 - Crear plataformes de difusió d'activitats dins l'ESCS
 - Garantir la viabilitat del projecte. Control pressupostari
 - Garantir l'adequada distribució dels espais docents i polivalents i el seu aprofitament (laboratoris).
 - Desenvolupar el programa pràctic del Grau juntament amb els centres amb Conveni
 - Formar un equip docent (PDI) i de govern
 - Conformar òrgans de govern i participació a l'ESCS
 - Garantir la selecció d'un professorat qualificat
 - Establir pacte docent amb cada professor/a
 - Establir pacte de recerca amb cada professor/a
 - Adjudicar responsabilitats dins la titulació
 - Establir mecanismes de comunicació i *feedback*
 - Constituir comissions
 - Treballar conjuntament amb la UPF
-
- Buscar sinèrgies amb l'EUPMT i l'EUM
 - Planificar la posada en marxa del 2n, 3r i 4t curs de Grau i proposar modificacions al GRAU VERIFICAT (MODIFICA)
 - Realitzar programació i calendari d'implementació amb professorat
 - Vetllar pel compliment del pla d'estudis, competències, continguts, sistemes d'avaluació... (VERIFICA)
 - Implementació, control i seguiment pràctiques curriculars.
 - Treballar conjuntament amb els centres sanitaris i les persones de referència
 - Formalitzar reunions periòdiques amb les tutores de pràctiques clíniques i professorat

- Consolidar processos
 - Programació i posada en marxa de Formació permanent
 - Mantenir estret contacte amb la UPF
 - Analitzar la viabilitat de programes de postgraus
 - Establir contacte amb persones expertes
 - Iniciar cursos de formació continuada
 - Treballar conjuntament amb el Director General del TCMM en les noves propostes
 - Participar en el Consell sectorial d'Estudis Universitaris, Recerca i Desenvolupament
- 2. Analitzar la viabilitat de noves titulacions a l'ESCS**
- Mantenir estret contacte amb la UPF
 - Estudiar noves propostes formatives
- 3. Garantir compromisos adquirits amb la UPF**
- Establir vies de comunicació amb les persones a la UPF
 - Mantenir reunions amb la Directora de l'Escola d'Infermeria del Mar
 - Fomentar la participació de persones de la UPF en comissions o consells de l'ESCS
 - Establir sinèrgies amb la Universitat Pompeu Fabra
 - Establir relacions fluides institucions sanitàries
- 4. Relacions amb (Universitat – Empresa)**
- Vetllar pel compliment dels convenis signats
 - Convocar Comissions Mixtes
 - Obrir noves possibilitats de col·laboració amb altres institucions
 - Estudiar viabilitat de contraprestacions
 - Plantejar oferta formativa
- 5. Rendibilitzar equipaments i instal·lacions**
- Dotar els laboratoris de simulació de l'equipament necessari per al desenvolupament curricular i fer-los competitiu
 - Buscar fonts de finançament i relacions amb empreses del sector sanitari/biomedicina
 - Garantir els espais adients i la seva rendibilitat
 - Avaluar en finalitzar el curs la idoneïtat dels espais planificats

Tots aquests objectius han estat descrits a diferents apartats d'aquesta Memòria.

En relació al indicadors de qualitat

11.2 Avaluació del Professorat

Com a indicadors de qualitat i seguiment del personal PDI de l'ESCS es va establir un pacte docent entre cada professor/a de l'ESCS i la Direcció del centre. Aquest pacte vinculava la activitat del/de la docent amb l'ESCS i ha permès avaluar inicialment de manera qualitativa la implicació del professorat en el nou projecte.

Mitjançant entrevistes personalitzades, dues vegades durant el curs acadèmic (una abans de la docència i una altra en finalitzar el curs), s'han establert pactes que havien de regir la continuïtat del professorat com a membre del claustre de l'ESCS.

En la primera entrevista es recollien dades relacionades amb:

- a) Situació professional actual
- b) Titulació acadèmica
- c) Acreditació
- d) Càrrega docent del curs actual
- e) Disponibilitat d'hores en el centre
- f) Nivell d'anglès
- g) Expectatives a l'ESCS

Després d'una anàlisi dels indicadors que s'exposen a continuació, s'han consensuat acords amb el professorat que ha estat avaluat en la segona entrevista en finalitzar el curs. Els indicadors que es van demanar a cada docent eren els següents:

DOCÈNCIA

- Incorporació de noves metodologies docents (Bolonya)
- Sistemes d'avaluació de l'alumnat.
- Avaluació del professorat (en finalitzar el trimestre)
- Incorporació de les TIC en la docència.
- Comunicacions científiques nacionals o internacionals presentades
- Tutories d'alumnat realitzades
- Publicacions docents
- Mobilitat internacional
- Autoavaluació

GESTIÓ

- Participació en òrgans de gestió de l'ESCS
- Participació en actes/activitats de l'ESCS i del TCM
- Assistència a reunions del claustre de l'ESCS
- Elaboració de propostes de formació de postgrau

RECERCA

- Doctorat
- Acreditació (AQU/ANECA)
- Direcció de tesis doctorals
- Línies de recerca en actiu
- Publicacions nacionals (revistes rellevants)
- Publicacions internacionals (revistes indexades)
- Congressos nacionals i internacionals amb presentació de comunicacions
- Col·laboracions externes o interuniversitàries (nacionals i internacionals)
- Finançament de projectes

- Grups d'investigació. Xarxes
- Mobilitat internacional

Dels 16 professors entrevistats abans i després de la seva docència , 14 han valorat molt positivament la seva experiència docent a la ESCS, manifestant com a punts forts; la implicació en un projecte nou, la implicació dels alumnes, les instal·lacions del TCM, els despatxos del professorat. Com a punts febles: els imprevistos informàtics i la dificultat amb un grup nombrós d' alumnes per fer metodologies innovadores.

11.3 Avaluació dels alumnes

El resultat de las avaluacions trimestrals fetes pels alumnes on per assignatures

Taula 9. Model d' avaluació de la docència del professorat

| Codi | Assignatura | Grup |
|------|---|------------------|
| | Nom de la Assignatura | |
| | Professor: | |
| | Sobre el professor | Respostes |
| | 1 A l'inici del curs ha explicat amb claredat els objectius, el programa de l'assignatura i el criteri d'avaluació. | |
| | 2 Explica amb claredat. | |
| | 3 Fa el que preveu el pla docent. | |
| | 4 El Material d'estudi i de consulta proposat (bibliografia/documents/recursos didàctics), és adequat. | |
| | 5 Ha aconseguit que m'interessi l'assignatura. | |
| | 6 Motiva a la participació. | |
| | 7 Intenta, en tot moment, connectar la teoria amb la pràctica. | |
| | 8 Fa treballar als alumnes amb els recursos docents de forma regular. | |
| | 9 Es mostra accessible (mail, hores de visita,..). | |
| | 10 Valora de 1 a 10 la teva satisfacció amb la docència rebuda: | |
| | Comentaris addicionals | |

Primer Trimestre

Assignatures:

| |
|---|
| Metodologia d'estudi i escriptura acadèmica |
| Desenvolupament psicosocial de la persona |
| Introducció a la infermeria |
| Infermeria integrada I |

Mitjana d' avaluació del professors : 8.2 sobre 10.

Segon Trimestre

Assignatures:

| |
|------------------------------------|
| Estructura i funció del cos humà I |
| Infermeria Integrada II |

| |
|--------------------------|
| Antropologia de la Salut |
| Metodologia Infermera |
| Infermeria Integrada II |

Mitjana d'avaluació del professors : 7.5 sobre 10.

Tercer Trimestre

Assignatures:

| |
|-------------------------------------|
| Estructura i Funció del cos humà II |
| Infermeria de Salut Pública |
| Ètica i legislació |
| Infermeria Integrada III |

Mitjana d'avaluació del professors : 8.0 sobre 10.

11.4 Relació tutorial amb els alumnes.

Al inici del curs es van establir uns mecanismes de comunicació entre el professorat i els estudiants. Aquestes vies incloïen la atenció al estudiant durant el seu horari acadèmic però també es van posar en marxa sistemes de tutorització i assessorament per aquells alumnes que volguessin una atenció més directa, personalitzada i continua.

Es van distribuir els 96 alumnes entre aquells professors amb major dedicació a l'Escola. Durant tot el curs s'han realitzat una mitjana de 3 tutories per professor . De totes maneres està previst pel curs 2011-2012 elaborar un document de acció tutorial que serveixi com a guia pels professors per ajudar al assessorament d' aquest alumnes. De la mateixa manera que amb la posada en marxa del segon curs disposarem de més professors per realitzar aquestes tutories.